

1 常勤事務職員数

- 専修学校専任の「事務系職員」の設置者全体の平均人数は4.9人となっている。
また、人数別の分布で見ると、10人未満が全体82.8%となっている(1-1)。
- 専修学校専任の「教務系職員」の設置者全体の平均人数は11.0人となっている。
また、人数別の分布で見ると、10人未満が全体の59.7%となっている(1-2)。
- 専修学校専任の「その他の職員」の設置者全体の平均人数は3.1人となっている。
また、人数別の分布で見ると、10人未満が全体の91.0%となっている(1-3)。

※事務系職員：総務・庶務、財務・会計、人事等の事務（教務部門の事務も含む）に従事している職員。

教務系職員：専修学校及び大学等の卒業等で設置基準の教員資格を充足しない者で、教育活動を補助する職員。

その他の職員：事務職員のうち、事務系職員でも教務系職員でもない職員（例：技術系職員）。

1-1 専修学校専任の事務系職員数（常勤）分布（%）

	0人	1~5 人未 満	5~ 10 人未 満	10~ 15 人未 満	15~ 20 人未 満	20~ 25 人未 満	25~ 30 人未 満	30~ 35 人未 満	35~ 40 人未 満	40~ 45 人未 満	45~ 50 人未 満	50 人以 上	平均 (人)
全体 (N=986)	1.7	59.7	21.3	6.6	3.3	2.0	1.3	0.5	0.6	0.3	0.6	1.9	4.9
公立 (N=124)	1.6	78.2	15.3	3.2	0.0	0.0	0.8	0.0	0.0	0.0	0.8	0.0	3.6
学校法人・準学校 法人立(N=581)	1.0	44.9	27.2	9.5	5.3	3.4	2.1	0.9	1.0	0.5	0.9	3.3	10.2
財団法人立 (N=42)	4.8	76.2	11.9	4.8	2.4	0.0	0.0	0.0	0.0	0.0	0.0	0.0	3.5
社団法人立 (N=120)	4.2	85.0	9.2	1.7	0.0	0.0	0.0	0.0	0.0	0.0	0.0	0.0	2.5
その他法人立 (N=71)	2.8	74.6	18.3	2.8	1.4	0.0	0.0	0.0	0.0	0.0	0.0	0.0	3.3
個人立 (N=48)	0.0	91.7	8.3	0.0	0.0	0.0	0.0	0.0	0.0	0.0	0.0	0.0	2.4

※Nは、法人等数である。

※表示単位未満四捨五入の関係で、積み上げと合計は一致しない。

1-2 専修学校専任の教務系職員（常勤）の分布（％）

	0人	1～5 人未 満	5～ 10 人未 満	10～ 15 人未 満	15～ 20 人未 満	20～ 25 人未 満	25～ 30 人未 満	30～ 35 人未 満	35～ 40 人未 満	40～ 45 人未 満	45～ 50 人未 満	50 人以 上	平均 (人)
全体 (N=755)	13.2	21.3	25.2	16.4	7.7	4.2	2.9	2.6	2.1	1.2	0.4	2.6	11.0
公立 (N=83)	8.4	16.9	24.1	25.3	6.0	8.4	3.6	1.2	2.4	1.2	0.0	2.4	12.9
学校法人・準学校 法人立(N=453)	16.6	20.5	21.0	13.5	8.8	4.0	2.9	4.0	2.6	1.8	0.4	4.0	14.5
財団法人立 (N=30)	13.3	26.7	16.7	30.0	3.3	3.3	6.7	0.0	0.0	0.0	0.0	0.0	8.1
社団法人立 (N=94)	8.5	16.0	40.4	20.2	6.4	4.3	3.2	0.0	1.1	0.0	0.0	0.0	8.8
その他法人立 (N=53)	9.4	17.0	34.0	22.6	7.5	3.8	1.9	1.9	1.9	0.0	0.0	0.0	9.3
個人立 (N=42)	2.4	52.4	33.3	4.8	4.8	0.0	0.0	0.0	0.0	0.0	2.4	0.0	6.6

※Nは、法人等数である。

※表示単位未満四捨五入の関係で、積み上げと合計は一致しない。

1-3 専修学校専任のその他の職員（常勤）の分布（％）

	0人	1～5 人未 満	5～ 10 人未 満	10～ 15 人未 満	15～ 20 人未 満	20～ 25 人未 満	25～ 30 人未 満	30～ 35 人未 満	35～ 40 人未 満	40～ 45 人未 満	45～ 50 人未 満	50 人以 上	平均 (人)
全体 (N=344)	54.9	26.7	9.3	3.5	2.0	1.2	0.9	0.3	0.3	0.0	0.0	0.9	3.1
公立 (N=33)	36.4	30.3	18.2	3.0	6.1	0.0	3.0	3.0	0.0	0.0	0.0	0.0	4.2
学校法人・準学校 法人立(N=221)	58.8	25.8	7.7	2.7	1.4	0.9	0.9	0.0	0.5	0.0	0.0	1.4	3.3
財団法人立 (N=16)	37.5	37.5	12.5	12.5	0.0	0.0	0.0	0.0	0.0	0.0	0.0	0.0	2.9
社団法人立 (N=42)	54.8	26.2	7.1	4.8	2.4	4.8	0.0	0.0	0.0	0.0	0.0	0.0	2.9
その他法人立 (N=23)	60.9	21.7	8.7	4.3	4.3	0.0	0.0	0.0	0.0	0.0	0.0	0.0	2.3
個人立 (N=9)	44.4	33.3	22.2	0.0	0.0	0.0	0.0	0.0	0.0	0.0	0.0	0.0	1.8

※Nは、法人等数である。

※表示単位未満四捨五入の関係で、積み上げと合計は一致しない。

2 非常勤事務職員数

- 専修学校専任の非常勤の「事務系職員」の設置者全体の平均人数は2.4人となっている。また、人数別の分布で見ると、10人未満が全体の94.9%となっている(2-1)。
- 専修学校専任の非常勤の「教務系職員」の設置者全体の平均人数は19.6人となっている。また、人数別の分布で見ると、10人未満が全体の56.6%となっている(2-2)。
- 専修学校専任の非常勤の「その他の職員」の設置者全体の平均人数は4.2人となっている。また、人数別の分布で見ると、10人未満が全体の93.5%となっている(2-3)。

2-1 専修学校専任の事務系職員数(非常勤)の分布(%)

	0人	1~5 人未 満	5~ 10 人未 満	10~ 15 人未 満	15~ 20 人未 満	20~ 25 人未 満	25~ 30 人未 満	30~ 35 人未 満	35~ 40 人未 満	40~ 45 人未 満	45~ 50 人未 満	50 人 以 上	平均 (人)
全体 (N=489)	38.9	51.1	4.9	1.6	0.4	1.0	0.2	0.4	0.0	0.4	0.0	1.0	2.4
公立 (N=68)	13.2	82.4	2.9	0.0	0.0	0.0	0.0	0.0	0.0	0.0	0.0	1.5	2.5
学校法人・準学校 法人立(N=295)	42.7	43.1	6.8	2.7	0.7	1.4	0.3	0.7	0.0	0.3	0.0	1.4	4.1
財団法人立 (N=20)	35.0	60.0	0.0	0.0	0.0	5.0	0.0	0.0	0.0	0.0	0.0	0.0	1.9
社団法人立 (N=57)	57.9	42.1	0.0	0.0	0.0	0.0	0.0	0.0	0.0	0.0	0.0	0.0	0.6
その他法人立 (N=38)	31.6	63.2	2.6	0.0	0.0	0.0	0.0	0.0	0.0	2.6	0.0	0.0	2.3
個人立 (N=11)	27.3	63.6	9.1	0.0	0.0	0.0	0.0	0.0	0.0	0.0	0.0	0.0	1.5

※Nは、法人等数である。

※表示単位未満四捨五入の関係で、積み上げと合計は一致しない。

2-2 専修学校専任の教務系職員（非常勤）の分布（％）

	0人	1～5 人未 満	5～ 10 人未 満	10～ 15 人未 満	15～ 20 人未 満	20～ 25 人未 満	25～ 30 人未 満	30～ 35 人未 満	35～ 40 人未 満	40～ 45 人未 満	45～ 50 人未 満	50 人以 上	平均 (人)
全体 (N=555)	25.6	20.4	10.6	8.1	4.7	3.6	2.3	2.3	2.0	1.8	1.1	17.5	19.6
公立 (N=55)	23.6	43.6	10.9	7.3	1.8	0.0	0.0	0.0	0.0	1.8	0.0	10.9	12.7
学校法人・準学校 法人立(N=348)	28.4	13.5	10.3	7.8	5.2	4.3	3.2	3.2	2.3	2.3	1.1	18.4	31.6
財団法人立 (N=21)	33.3	14.3	4.8	4.8	14.3	9.5	0.0	0.0	4.8	0.0	0.0	14.3	16.9
社団法人立 (N=70)	21.4	27.1	7.1	4.3	1.4	1.4	1.4	1.4	0.0	1.4	2.9	30.0	29.4
その他法人立 (N=35)	20.0	31.4	11.4	8.6	5.7	5.7	2.9	2.9	5.7	0.0	0.0	5.7	14.1
個人立 (N=26)	3.8	34.6	26.9	26.9	3.8	0.0	0.0	0.0	0.0	0.0	0.0	3.8	8.2

※Nは、法人等数である。

※表示単位未満四捨五入の関係で、積み上げと合計は一致しない。

2-3 専修学校専任のその他の職員（非常勤）の分布（％）

	0人	1～5 人未 満	5～ 10 人未 満	10～ 15 人未 満	15～ 20 人未 満	20～ 25 人未 満	25～ 30 人未 満	30～ 35 人未 満	35～ 40 人未 満	40～ 45 人未 満	45～ 50 人未 満	50 人以 上	平均 (人)
全体 (N=324)	57.4	31.2	4.9	0.9	0.6	0.6	0.0	0.3	0.3	0.0	0.0	3.7	4.2
公立 (N=41)	34.1	46.3	14.6	0.0	0.0	2.4	0.0	0.0	0.0	0.0	0.0	2.4	3.8
学校法人・準学校 法人立(N=199)	65.3	23.6	4.5	1.5	1.0	0.5	0.0	0.5	0.5	0.0	0.0	2.5	4.6
財団法人立 (N=15)	53.3	40.0	0.0	0.0	0.0	0.0	0.0	0.0	0.0	0.0	0.0	6.7	4.9
社団法人立 (N=41)	51.2	34.1	2.4	0.0	0.0	0.0	0.0	0.0	0.0	0.0	0.0	12.2	10.6
その他法人立 (N=21)	42.9	57.1	0.0	0.0	0.0	0.0	0.0	0.0	0.0	0.0	0.0	0.0	0.9
個人立 (N=7)	57.1	42.9	0.0	0.0	0.0	0.0	0.0	0.0	0.0	0.0	0.0	0.0	0.7

※Nは、法人等数である。

※表示単位未満四捨五入の関係で、積み上げと合計は一致しない。

3 法人等の財務状況

<帰属収支差額比率>

- 過去3年間の法人等の帰属収支差額比率を見ると、平成20年度では、「帰属収入－帰属支出」がプラスである「0%以上」の法人等は57.1%、「帰属収入－帰属支出」がマイナスである「0%未満」の法人等は42.9%であった。平成21年度では、「0%以上」の法人等は59.2%に対し、「0%未満」の法人等は40.8%であった。平成22年度では、「0%以上」の法人等は64.5%に対し、「0%未満」の法人等は35.5%であった（3-1-①）。
- なお、学校法人・準学校法人以外の法人等では、専修学校の教育事業以外の事業規模等の関係から単純には比較できないが、平成22年度における設置形態別の帰属収支差額比率の平均値だけを見ると、「0%以上」の法人の割合が最も高くなっているのは、社団法人（73.0%）であり、次いで個人（71.7%）、財団法人（66.7%）の順となっている（3-1-②）。

※帰属収支差額比率：帰属収支差額（帰属収入－帰属支出）÷帰属収入（「帰属収入」が「帰属支出を上回った場合、帰属収支差額比率はプラスとなり、下回った場合マイナスとなる。）

3-1 帰属収支差額比率（帰属収支差額÷帰属収入）の分布（%）

①年度別

	-50%以下	-50%以上 -40%未満	-40%以上 -30%未満	-30%以上 -20%未満	-20%以上 -10%未満	-10%以上 0%未満	0%未満計
平成20年度 (N=870)	6.7	2.2	3.6	5.3	8.2	17.0	42.9
平成21年度 (N=879)	6.3	2.0	3.1	3.0	7.3	19.2	40.8
平成22年度 (N=890)	5.7	1.5	2.8	3.4	6.6	15.5	35.5

0%以上 10%未満	10%以上 20%未満	20%以上 30%未満	30%以上 40%未満	40%以上 50%未満	50%以上	0%以上計
34.5	11.5	6.0	2.1	1.3	1.8	57.1
32.9	15.4	5.9	2.4	0.9	1.7	59.2
35.5	16.3	6.5	3.9	0.7	1.6	64.5

※Nは、法人等数である。

※表示単位未満四捨五入の関係で、積み上げと合計は一致しない。

②設置形態別（平成22年度）

	-50%以下	-50%以上 -40%未満	-40%以上 -30%未満	-30%以上 -20%未満	-20%以上 -10%未満	-10%以上 0%未満	0%未満計
学校法人・準学校 法人立 (N=606)	5.0	1.3	2.8	4.3	7.4	16.2	37.0
財団法人立 (N=42)	11.9	0.0	4.8	0.0	4.8	11.9	33.3
社団法人立 (N=115)	1.7	0.9	0.0	0.9	4.3	19.1	27.0
その他の法人 (N=67)	16.4	1.5	7.5	3.0	6.0	10.4	44.8
個人立 (N=60)	5.0	5.0	1.7	1.7	5.0	10.0	28.3

	0%以上 10%未満	10%以上 20%未満	20%以上 30%未満	30%以上 40%未満	40%以上 50%未満	50%以上	0%以上計
	30.9	18.0	7.4	4.6	0.7	1.5	63.0
	40.5	16.7	4.8	0.0	0.0	4.8	66.7
	60.0	8.7	3.5	0.9	0.0	0.0	73.0
	29.9	16.4	6.0	0.0	1.5	1.5	55.2
	38.3	13.3	5.0	10.0	1.7	3.3	71.7

※Nは、法人等数である。

※表示単位未満四捨五入の関係で、積み上げと合計は一致しない。

【参考】「今日の私学行政（日本私立学校振興・共済事業団）」による専修学校法人（専修学校を設置する学校法人・準学校法人）の帰属収支差額は以下のとおり。

年度	集計法人数	全国平均	プラスの値		マイナスの値	
			法人数	割合	法人数	割合
平成20年度	752	3.0%	385	51.2%	367	48.8%
平成21年度	766	5.3%	421	55.0%	345	45.0%

<人件費比率>

- 過去3年間の法人等の人件費比率を見ると、50%未満の法人等は、平成20年度は33.7%、平成21年度は32.0%、平成22年度は35.5%となっている（3-2-①）。
- なお、学校法人・準学校法人以外の法人等では、専修学校の教育事業以外の事業等を担当する者の人件費の関係から単純には比較できないが、平成22年度における設置形態別の人件費比率を見ると、50%未満の法人等の割合が最も高くなっているのは、個人（43.6%）であり、次いで学校法人・準学校法人（41.6%）、財団法人（23.8%）の順となっている（3-2-②）。

※人件費比率：人件費÷消費支出

3-2 人件費比率の分布（%）

①年度別

	10%未満	10%以上 20%未満	20%以上 30%未満	30%以上 40%未満	40%以上 50%未満	50%未満計	50%以上 60%未満	60%以上 70%未満	70%以上 80%未満	80%以上 90%未満	90%以上	50%以上計
平成20年度(N=858)	1.0	1.2	1.9	7.8	21.8	33.7	31.0	20.6	10.1	3.6	0.9	66.3
平成21年度(N=868)	0.8	0.7	2.2	7.7	20.6	32.0	30.6	22.2	10.5	3.9	0.7	68.0
平成22年度(N=882)	0.9	1.1	1.7	8.3	23.5	35.5	28.6	21.7	10.0	3.6	0.7	64.5

※Nは、法人等数である。

※表示単位未満四捨五入の関係で、積み上げと合計は一致しない。

②設置形態別（平成22年度）

	10%未満	10%以上 20%未満	20%以上 30%未満	30%以上 40%未満	40%以上 50%未満	50%未満計	50%以上 60%未満	60%以上 70%未満	70%以上 80%未満	80%以上 90%未満	90%以上	50%以上計
学校法人・準学校法人立(N=604)	0.7	0.8	2.0	9.1	29.0	41.6	32.8	20.2	4.8	0.7	0.0	58.4
財団法人立(N=42)	0.0	2.4	0.0	11.9	9.5	23.8	16.7	21.4	28.6	4.8	4.8	76.2
社団法人立(N=114)	0.0	0.9	0.0	3.5	8.8	13.2	22.8	31.6	23.7	7.9	0.9	86.8
その他の法人立(N=67)	3.0	1.5	1.5	3.0	10.4	19.4	19.4	22.4	23.9	14.9	0.0	80.6
個人立(N=55)	3.6	3.6	3.6	12.7	20.0	43.6	14.5	16.4	7.3	12.7	5.5	56.4

※Nは、法人等数である。

※表示単位未満四捨五入の関係で、積み上げと合計は一致しない。

【参考】「今日の私学行政」による専修学校法人の集計結果を見ると、全国平均は平成20年度が42.7%、平成21年度が43.7%となっている。

<負債比率>

- 過去3年間の法人等の負債比率を見ると、平成20年度では、25%未満の法人等は52.6%、25%以上50%未満の法人等は19.9%、50%以上の法人等は27.5%であった。平成21年度では、25%未満の法人等は52.2%、25%以上50%未満の法人等は20.6%、50%以上の法人等は27.2%であった。平成22年度では、25%未満の法人等は55.2%、25%以上50%未満の法人等は19.7%、50%以上の法人等は25.1%であった（3-3-①）。
- なお、学校法人・準学校法人以外の法人等では、適用される会計基準が異なることから単純には比較できないが、平成22年度における設置形態別の負債比率を見ると、25%未満の法人等の割合が最も高くなっているのは、財団法人（63.3%）であり、次いで社団法人（60.0%）、個人（58.8%）の順となっている（3-3-②）。

※負債比率：総負債額（固定負債＋流動負債）÷自己資金（基本金（第一号、第二号、第三号、第四号）＋消費収支差額）

3-3 負債比率の分布（%）

①年度別

	25%未満	25%以上 50%未満	50%以上 75%未満	75%以上
平成20年度(N=753)	52.6	19.9	9.3	18.2
平成21年度(N=758)	52.2	20.6	9.1	18.1
平成22年度(N=765)	55.2	19.7	8.0	17.1

※Nは、法人等数である。

②設置形態別（平成22年度）

	25%未満	25%以上 50%未満	50%以上 75%未満	75%以上
学校法人・準学校法人 (N=582)	54.1	20.8	8.6	16.5
財団法人 (N=30)	63.3	13.3	6.7	16.7
社団法人 (N=75)	60.0	20.0	4.0	16.0
その他の法人 (N=44)	52.3	15.9	9.1	22.7
個人 (N=34)	58.8	11.8	5.9	23.5

※Nは、法人等数である。

【参考】「今日の私学行政」による専修学校法人の集計結果を見ると、全国平均は平成20年度が35.9%、平成21年度が32.1%となっている。

4 1法人あたりの専修学校設置数

- 1法人あたりの専修学校設置数を見ると、1校が最も多く全体の76.5%、次いで2～4校の20.6%、5～10校の2.2%となっている。

4 1法人あたりの専修学校設置数（設置形態別）（%）

	1校	2～4校	5～10校	11校以上	平均(校)
全体 (N=957)	76.5	20.6	2.2	0.7	1.8
学校法人・準学校法人立 (N=634)	66.9	28.9	3.3	0.9	1.2
財団法人立 (N=48)	87.5	12.5	0.0	0.0	1.0
社団法人立 (N=127)	97.6	2.4	0.0	0.0	1.6
その他法人立 (N=80)	93.8	5.0	0.0	1.3	1.0
個人立 (N=68)	98.5	1.5	0.0	0.0	1.8

※Nは、法人等数である。

※表示単位未満四捨五入の関係で、積み上げと合計は一致しない。

5 専修学校の校舎・校地

- 1校あたりの校舎面積の平均は4,553㎡となっている。このうち、専用自己所有面積の平均は約4,051㎡（89.0%）となっている（5-1）。
- 1校あたりの校舎敷地面積の平均は15,320㎡となっている。このうち専用自己所有面積の平均は約11,180㎡（73.0%）となっている（5-2）。
- 1校あたりの運動場用地面積の平均は1,474㎡となっている。このうち専用自己所有面積の平均は約923㎡（62.6%）となっている（5-3）。
- 1校あたりのその他の敷地の面積の平均は27,656㎡となっている。このうち専用自己所有面積の平均は約16,970㎡（61.4%）となっている（5-4）。

5-1 校舎面積

	校舎面積の平均(㎡)	うち専用自己所有面積の平均㎡(割合)	うち専用借地面積の平均㎡(割合)	うち共用自己所有面積の平均㎡(割合)	うち共用借地面積の平均㎡(割合)
全体(N=1,610)	4,552.9	4,051.1 (89.0)	339.7 (7.5)	132.2 (2.9)	29.9 (0.7)

※Nは、学校数である。

※表示単位未満四捨五入の関係で、積み上げと合計は一致しない。

5-2 校舎敷地面積

	校舎敷地面積の平均(㎡)	うち専用自己所有面積の平均㎡(割合)	うち専用借地面積の平均㎡(割合)	うち共用自己所有面積の平均㎡(割合)	うち共用借地面積の平均㎡(割合)
全体(N=1,590)	15,320.5	11,179.7 (73.0)	3,656.6 (23.9)	385.0 (2.5)	99.2 (0.6)

※Nは、学校数である。

5-3 運動場用地面積

	運動場用地面積の平均(㎡)	うち専用自己所有面積の平均㎡(割合)	うち専用借地面積の平均㎡(割合)	うち共用自己所有面積の平均㎡(割合)	うち共用借地面積の平均㎡(割合)
全体(N=1,018)	1,473.9	922.8 (62.6)	261.1 (17.7)	177.9 (12.1)	112.1 (7.6)

※Nは、学校数である。

5-4 その他の面積

	その他の面積の平均(㎡)	うち専用自己所有面積の平均㎡(割合)	うち専用借地面積の平均㎡(割合)	うち共用自己所有面積の平均㎡(割合)	うち共用借地面積の平均㎡(割合)
全体(N=1,014)	27,655.7	16,970.4 (61.4)	8,511.3 (30.8)	841.1 (3.0)	1,332.9 (4.8)

※Nは、学校数である。

6 専修学校の施設・設備

- 専門課程の施設・設備（任意設置）の整備状況を見ると、医務室（95.5%）、図書室（93.5%）、学生休憩室（83.1%）の整備が進んでいる。また、高等課程の施設・設備（任意設置）の整備状況を見ると、医務室（70.3%）、図書室（70.0%）の整備が進んでいる。

ア 専門課程

		0室	1室	2室以上	平均(室)
教員研究室 (N=759)	N (%)	350 (46.1)	215 (28.3)	194 (25.6)	1.3
図書室 (N=1,284)	N (%)	84 (6.5)	1,121 (87.3)	79 (6.2)	1.1
医務室 (N=1,292)	N (%)	58 (4.5)	1,135 (87.8)	99 (7.7)	1.0
学生休憩室 (N=1,072)	N (%)	181 (16.9)	694 (64.7)	197 (18.4)	1.1
自習室 (N=667)	N (%)	385 (57.7)	196 (29.4)	86 (12.9)	0.9
語学学習室 (N=516)	N (%)	481 (93.2)	24 (4.7)	11 (2.1)	0.1
情報処理室 (N=871)	N (%)	265 (30.4)	523 (60.0)	83 (9.5)	0.9
体育施設 (N=770)	N (%)	440 (57.1)	293 (38.1)	37 (4.8)	0.6

※Nは、学校数である。 ※表示単位未満四捨五入の関係で、積み上げと合計は一致しない。

イ 高等課程

		0室	1室	2室以上	平均(室)
教員研究室 (N=124)	N (%)	92 (74.2)	27 (21.8)	5 (4.0)	0.8
図書室 (N=207)	N (%)	62 (30.0)	142 (68.6)	3 (1.4)	1.0
医務室 (N=199)	N (%)	59 (29.6)	132 (66.3)	8 (4.0)	0.9
学生休憩室 (N=151)	N (%)	88 (58.3)	59 (39.1)	4 (2.6)	0.7
自習室 (N=120)	N (%)	95 (79.2)	23 (19.2)	2 (1.7)	0.5
語学学習室 (N=102)	N (%)	102 (100.0)	0 (0.0)	0 (0.0)	0.0
情報処理室 (N=145)	N (%)	82 (56.6)	55 (37.9)	8 (5.5)	0.7
体育施設 (N=157)	N (%)	107 (68.2)	46 (29.3)	4 (2.5)	0.6

※Nは、学校数である。 ※表示単位未満四捨五入の関係で、積み上げと合計は一致しない。

7 専修学校の図書等の保有状況

- 専修学校専門課程の図書の保有数の平均は5,812冊である。図書保有数の割合を見ると、5,000冊未満のところ全体が67.3%となっており、5,000冊以上10,000冊未満が19.9%、10,000冊以上が12.8%となっている（7-1-ア）。また、雑誌保有数の平均は1,066冊である（7-1-イ）
- 専修学校高等課程の図書の保有数の平均は2,549冊である。図書保有数の割合を見ると、5,000冊未満のところ全体が91.9%となっており、5,000冊以上10,000冊未満が5.2%、10,000冊以上が2.8%となっている（7-2-ア）。また、雑誌保有数の平均は410冊である（7-2-イ）

7-1 図書

ア 専門課程

①平均保有図書数（冊）

	保有図書数(平均)
全体(N=1,358)	5,812.2
公立(N=128)	9,804.4
学校法人・準学校法人立(N=939)	4,048.4
財団法人立(N=51)	4,324.5
社団法人立(N=104)	6,539.6
その他の法人立(N=81)	6,752.9
個人立(N=55)	1,175.4

②保有図書数割合（％）

	5,000冊未満	5,000冊以上 10,000冊未満	10,000冊以上
全体(N=1,358)	67.3	19.9	12.8
公立(N=128)	18.8	46.9	34.4
学校法人・準学校法人立(N=939)	78.5	12.0	9.5
財団法人立(N=51)	64.7	25.5	9.8
社団法人立(N=104)	37.5	46.2	16.3
その他の法人立(N=81)	35.8	42.0	22.2
個人立(N=55)	94.5	3.6	1.8

※Nは、学校数である。

※表示単位未満四捨五入の関係で、積み上げと合計は一致しない。

イ 高等課程

①平均保有図書数（冊）

	保有図書数(平均)
全体(N=210)	2,549.9
公立(N=7)	4,109.0
学校法人・準学校法人立(N=137)	1,122.1
財団法人立(N=5)	2,221.4
社団法人立(N=41)	3,973.0
その他の法人立(N=8)	3,170.6
個人立(N=12)	572.4

②保有図書数割合（％）

	5,000冊未満	5,000冊以上 10,000冊未満	10,000冊以上
全体(N=210)	91.9	5.2	2.8
公立(N=7)	71.4	14.3	14.3
学校法人・準学校法人立(N=137)	95.6	2.2	2.2
財団法人立(N=5)	100.0	0.0	0.0
社団法人立(N=41)	82.9	12.2	4.9
その他の法人立(N=8)	75.0	25.0	0.0
個人立(N=12)	100.0	0.0	0.0

※Nは、学校数である。

※表示単位未満四捨五入の関係で、積み上げと合計は一致しない。

7-2 雑誌

ア 専門課程

①平均保有雑誌数（冊）

	保有雑誌数 (平均)
全体(N=1,157)	1,066.4
公立(N=117)	1,165.1
学校法人・準学校法人立 (N=777)	855.3
財団法人立(N=44)	1,405.0
社団法人立(N=97)	983.9
その他の法人立(N=79)	1,536.4
個人立(N=43)	565.4

②保有雑誌数割合（％）

	5,000冊 未満	5,000冊以上 10,000冊未満	10,000冊 以上
全体(N=1,157)	95.8	3.0	1.2
公立(N=117)	94.9	4.3	0.9
学校法人・準学校法人立 (N=777)	96.8	2.2	1.0
財団法人立(N=44)	93.2	2.3	4.5
社団法人立(N=97)	95.9	4.1	0.0
その他の法人立(N=79)	88.6	8.9	2.5
個人立(N=43)	95.3	2.3	2.3

※Nは、学校数である。

※表示単位未満四捨五入の関係で、積み上げと合計は一致しない。

イ 高等課程

①平均保有雑誌数（冊）

	保有雑誌数 (平均)
合計(N=170)	410.9
公立(N=5)	271.2
学校法人・準学校法人立 (N=107)	237.8
財団法人立(N=4)	1,332.5
社団法人立(N=38)	404.1
その他の法人立(N=7)	443.3
個人立(N=9)	89.3

②保有雑誌数割合（％）

	5,000冊 未満	5,000冊以上 10,000冊未満	10,000冊 以上
合計(N=170)	98.8	1.2	0.0
公立(N=5)	100.0	0.0	0.0
学校法人・準学校法人立 (N=107)	99.1	0.9	0.0
財団法人立(N=4)	75.0	25.0	0.0
社団法人立(N=38)	100.0	0.0	0.0
その他の法人立(N=7)	100.0	0.0	0.0
個人立(N=9)	100.0	0.0	0.0

※Nは、学校数である。

※表示単位未満四捨五入の関係で、積み上げと合計は一致しない。

8 専門課程の教育課程等の状況

<専門士・高度専門士の称号の付与が認められている課程>

- 専門士の称号の付与が認められている学科は、全体の74.9%となっている。また、高度専門士の称号の付与が認められている学科は、全体の6.4%となっており、特に、医療（13.5%）、工業（9.1%）で高くなっている。

8 専門士・高度専門士の付与の割合

		全体	専門士の付与有り	高度専門士の付与有り	称号付与計
全体	N (%)	4,573	3,426 (74.9)	293 (6.4)	3,719 (81.3)
100:工業	N (%)	733	591 (80.6)	67 (9.1)	658 (89.7)
200:農業	N (%)	85	73 (85.9)	4 (4.7)	77 (90.6)
300:医療	N (%)	1,072	820 (76.5)	145 (13.5)	965 (90.0)
400:衛生	N (%)	473	315 (66.6)	8 (1.7)	323 (68.3)
500:教育・社会福祉	N (%)	353	281 (79.6)	12 (3.4)	293 (83.0)
600:商業実務	N (%)	709	544 (76.7)	24 (3.4)	568 (80.1)
700:服飾・家政	N (%)	266	163 (61.3)	9 (3.4)	172 (64.7)
800:文化・教養	N (%)	882	639 (72.4)	24 (2.7)	663 (75.1)

※Nは、学科数である。

※専門士称号付与の設問に回答した学科には、2年未満の課程の学科も含まれている。

※高度専門士称号付与の設問に回答した学科には、4年未満の課程の学科も含まれている。

<講義、演習、実験・実習・実技の総開設時間に占める割合>

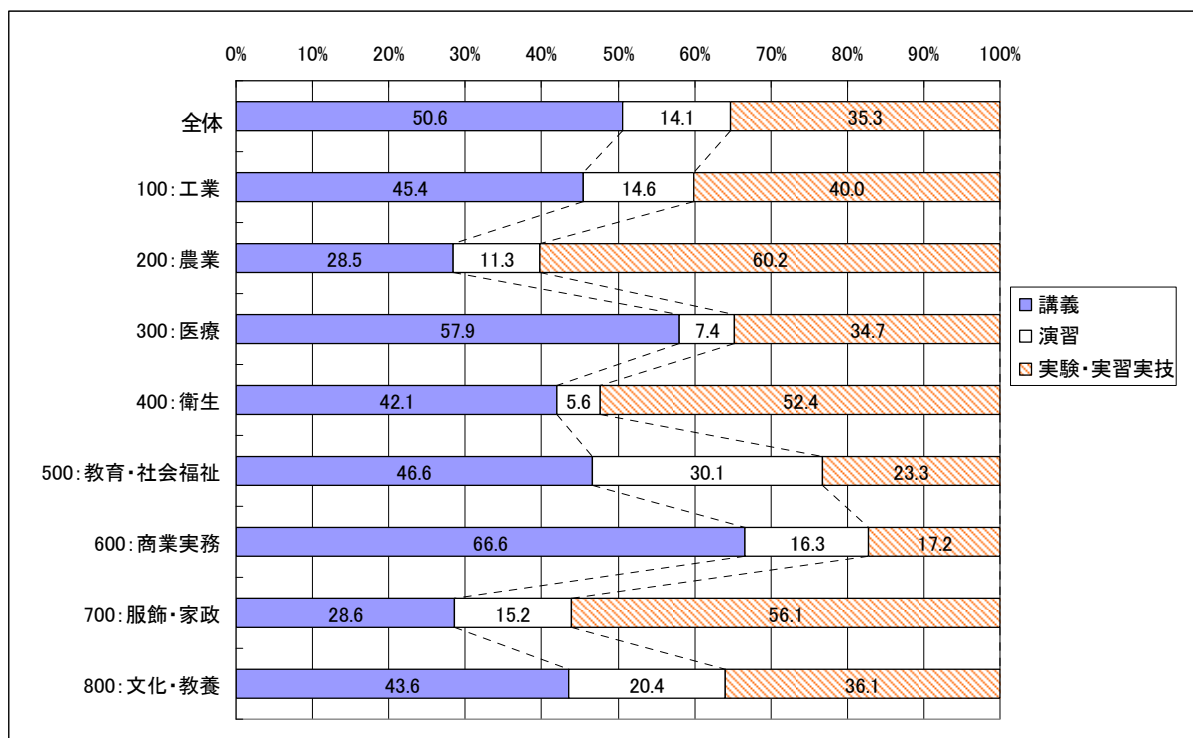
○ 講義、演習、実験・実習・実技の総開設時間に占める全学科の平均の割合は、講義50.6%、演習14.1%、実験・実習・実技35.3%となっている。分野別に見ると、講義については、商業実務(66.6%)、医療(57.9%)で特に高くなっている。演習については、教育・社会福祉(30.1%)で特に高くなっている。実験・実習・実技については、農業(60.2%)、服飾・家政(56.1%)、衛生(52.4%)で特に高くなっている(8-3)。

8-3 講義、演習、実験・実習・実技の総開設時間に占める割合(%)

	講義	演習	実験・実習・実技
全体(N=3,999)	50.6	14.1	35.3
100:工業(N=613)	45.4	14.6	40.0
200:農業(N=56)	28.5	11.3	60.2
300:医療(N=924)	57.9	7.4	34.7
400:衛生(N=423)	42.1	5.6	52.4
500:教育・社会福祉(N=328)	46.6	30.1	23.3
600:商業実務(N=638)	66.6	16.3	17.2
700:服飾・家政(N=232)	28.6	15.2	56.1
800:文化・教養(N=785)	43.6	20.4	36.1

※Nは、学科数である。

※表示単位未満四捨五入の関係で、積み上げと合計は一致しない。



<専門科目、教養科目の総開設時間に占める割合>

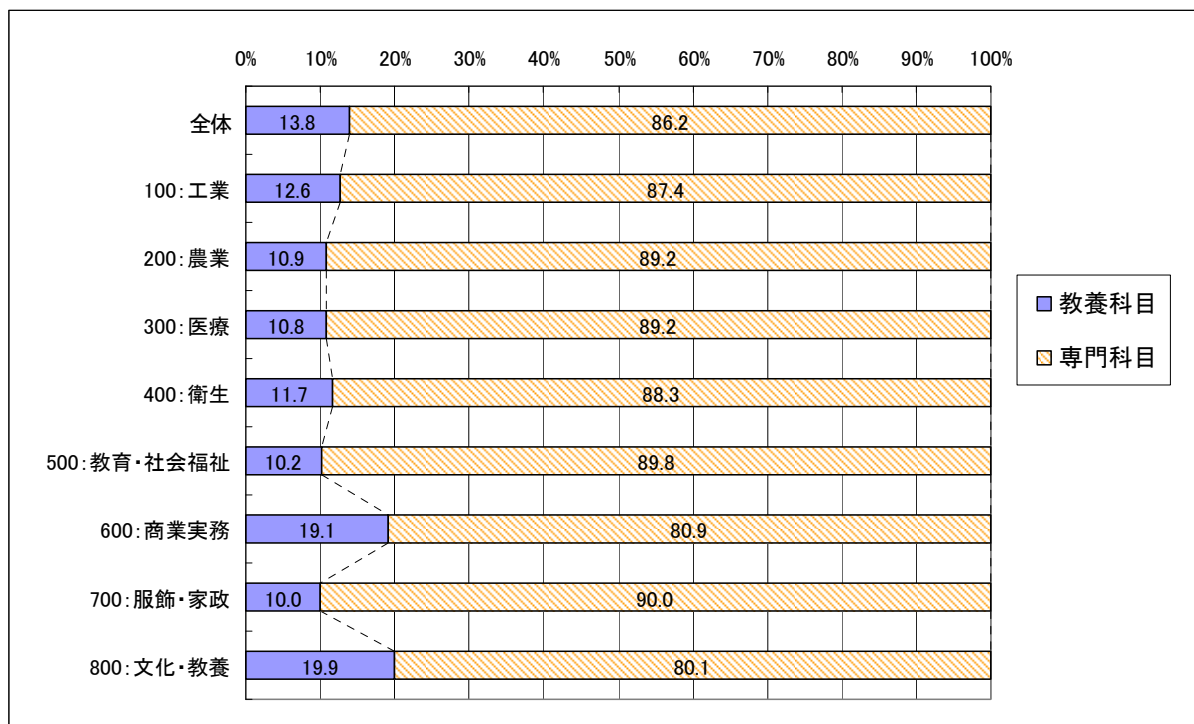
○ 専門科目、教養科目の総開設時間に占める全学科の平均の割合は、専門科目 86.2%、教養科目 13.8%となっている（8-4）。

8-4 専門科目、教養科目の総開設時間占める割合 (%)

	教養科目	専門科目
全体(N=3,999)	13.8	86.2
100:工業(N=613)	12.6	87.4
200:農業(N=56)	10.9	89.2
300:医療(N=924)	10.8	89.2
400:衛生(N=423)	11.7	88.3
500:教育・社会福祉(N=328)	10.2	89.8
600:商業実務(N=638)	19.1	80.9
700:服飾・家政(N=232)	10.0	90.0
800:文化・教養(N=785)	19.9	80.1

※Nは、学科数である。

※表示単位未満四捨五入の関係で、積み上げと合計は一致しない。



<年間授業期間の分布>

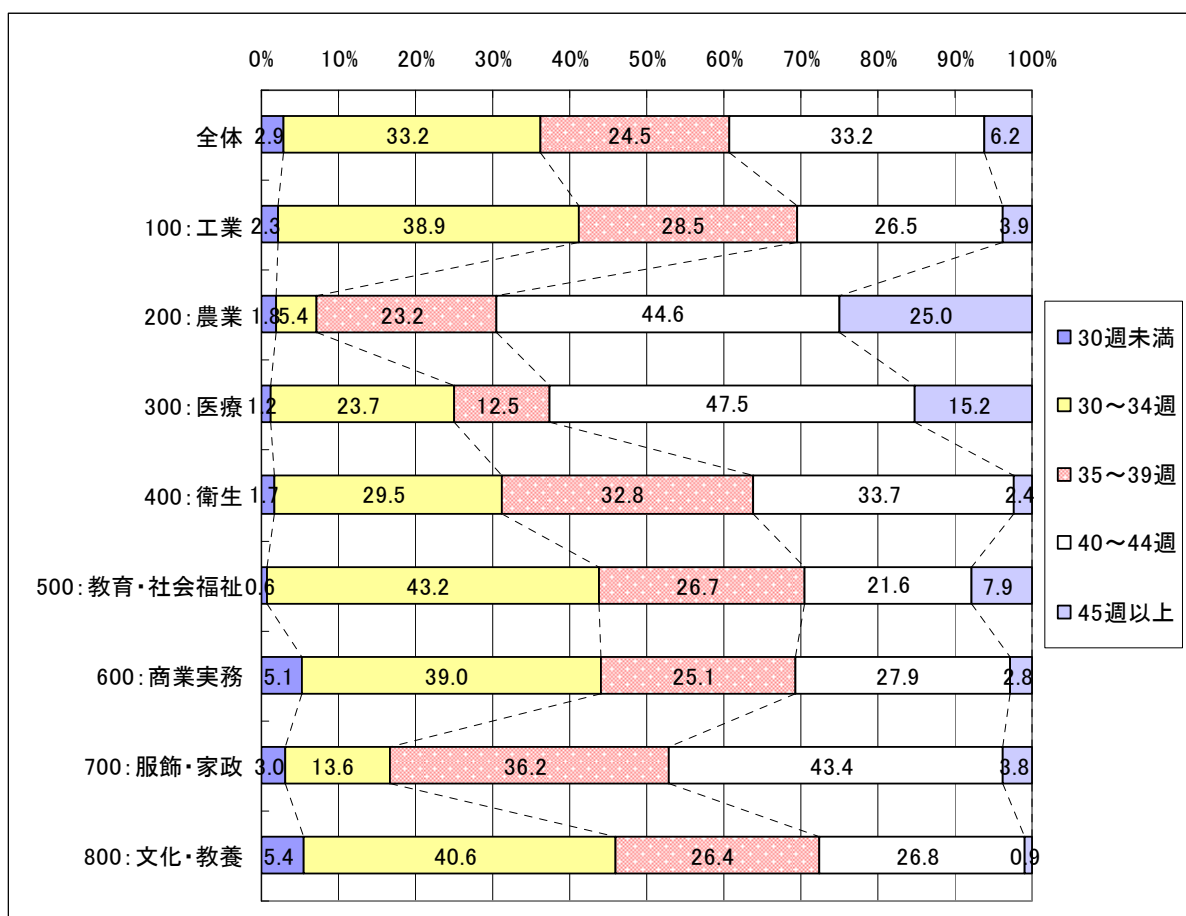
○ 年間授業期間については、「30～34週」及び「40～44週」がいずれも33.2%で最も高くなっており、次いで「35～39週」が24.5%となっている。分野別に見ると、農業や医療では、40週を超える年間授業期間を設定しているところが6割を超えている（8-5）。

8-5 年間授業期間の分布 (%)

	30週未満	30～34週	35～39週	40～44週	45週以上
全体(N=4,026)	2.9	33.2	24.5	33.2	6.2
100:工業(N=622)	2.3	38.9	28.5	26.5	3.9
200:農業(N=56)	1.8	5.4	23.2	44.6	25.0
300:医療(N=923)	1.2	23.7	12.5	47.5	15.2
400:衛生(N=424)	1.7	29.5	32.8	33.7	2.4
500:教育・社会福祉(N=329)	0.6	43.2	26.7	21.6	7.9
600:商業実務(N=641)	5.1	39.0	25.1	27.9	2.8
700:服飾・家政(N=235)	3.0	13.6	36.2	43.4	3.8
800:文化・教養(N=796)	5.4	40.6	26.4	26.8	0.9

※Nは、学科数である。

※表示単位未満四捨五入の関係で、積み上げと合計は一致しない。



9 高等課程の教育課程の状況等

<講義、演習、実験・実習・実技の総開設時間に占める割合>

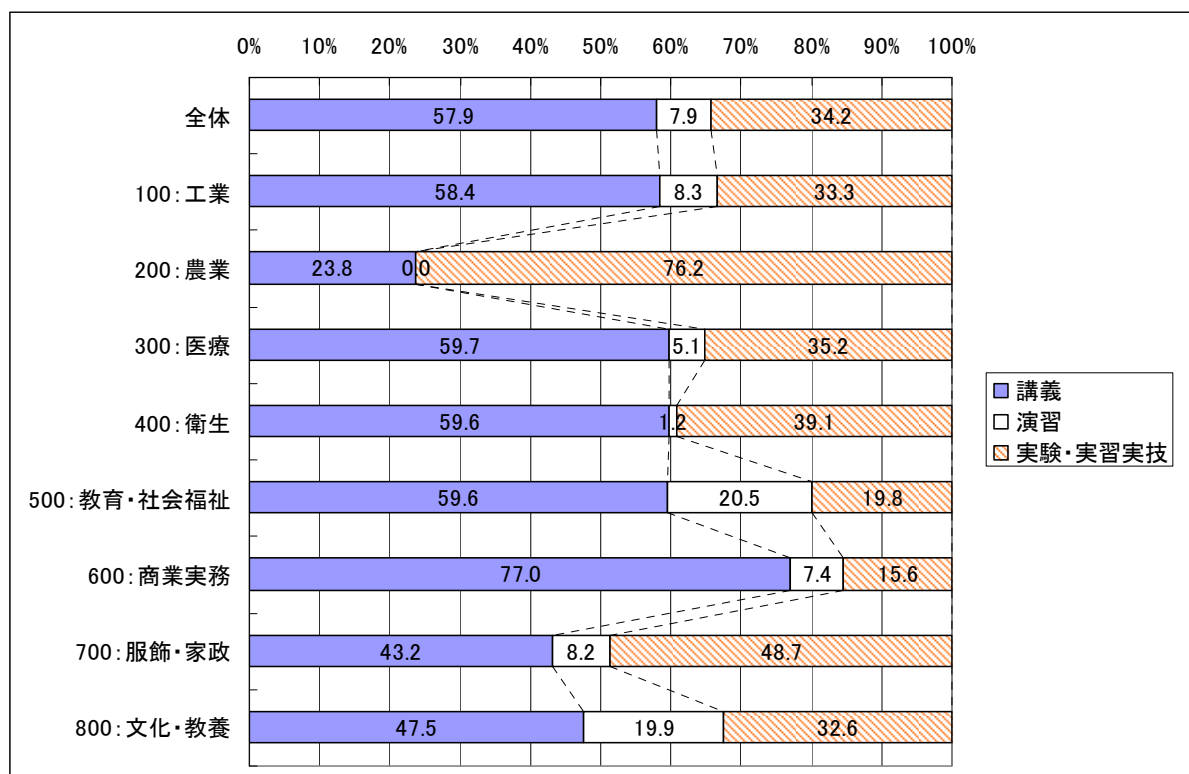
○ 講義、演習、実験・実習・実技の総開設時間に占める全学科の平均の割合は、講義57.9%、演習7.9%、実験・実習・実技34.2%となっている。分野別に見ると、講義については、商業実務（77.0%）で高くなっている。演習については、教育・社会福祉（20.5%）文化・教養（19.9%）で高くなっている。実験・実習・実技については、農業（76.2%）、服飾・家政（48.7%）で高くなっている（9-1）。

9-1 講義、演習、実験・実習・実技の総開設時間に占めるそれぞれの割合（%）

	講義	演習	実験・実習・実技
全体(N=408)	57.9	7.9	34.2
100:工業(N=37)	58.4	8.3	33.3
200:農業(N=3)	23.8	0.0	76.2
300:医療(N=98)	59.7	5.1	35.2
400:衛生(N=123)	59.6	1.2	39.1
500:教育・社会福祉(N=19)	59.6	20.5	19.8
600:商業実務(N=34)	77.0	7.4	15.6
700:服飾・家政(N=45)	43.2	8.2	48.7
800:文化・教養(N=49)	47.5	19.9	32.6

※Nは、学科数である。

※表示単位未満四捨五入の関係で、積み上げと合計は一致しない。



<普通科目、専門科目、教養科目の総開設時間に占める割合>

○ 普通科目、専門科目、教養科目の総開設時間に占める全学科の平均の割合は、普通科目 18.2%、専門科目 69.8%、教養科目 12.6%となっている。分野別に見ると、普通科目については、商業実務（37.1%）、工業（32.0%）で高くなっている。専門科目については、農業（95.9%）、医療（91.1%）で高くなっている。教養科目については、教育・社会福祉（20.4%）、服飾・家政（16.4%）で高くなっている（9-2）。

※普通科目：高等学校学習指導要領に示す「国語」、「地理歴史」、「公民」、「数学」、「理科」又は「外国語」の各教科の目標に即した内容を有する科目をいう。

専門科目：当該学科の分野に関する科目をいう。

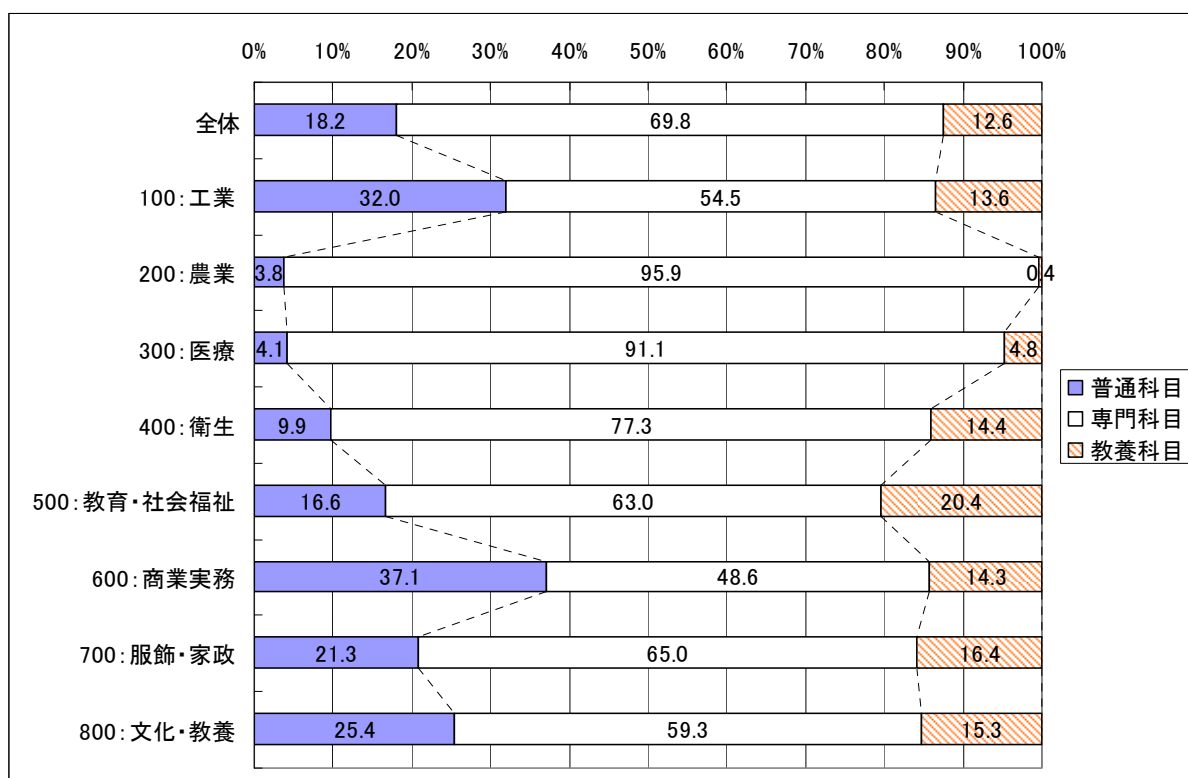
教養科目：一般的な教養の向上又は心身の発達を図ることを目的とした内容を有する科目（例えば、芸術、保健・体育、家庭、礼儀・作法）をいう。

9-2 普通科目、専門科目、教養科目の総開設時間に占める割合（%）

	普通科目	専門科目	教養科目
合計(N=408)	18.2	69.8	12.6
100:工業(N=37)	32.0	54.5	13.6
200:農業(N=3)	3.8	95.9	0.4
300:医療(N=98)	4.1	91.1	4.8
400:衛生(N=123)	9.9	77.3	14.4
500:教育・社会福祉(N=19)	16.6	63.0	20.4
600:商業実務(N=34)	37.1	48.6	14.3
700:服飾・家政(N=45)	21.3	65.0	16.4
800:文化・教養(N=49)	25.4	59.3	15.3

※Nは、学科数である。

※表示単位未満四捨五入の関係で、積み上げと合計は一致しない。



10 収容定員充足率

- 収容定員充足率については、100%以上の学科は、専門課程では全体の16.8%、高等課程では全体の19.1%となっている（10-1、10-2）。

10-1 収容定員充足率（在籍生徒数÷総収容定員）の分布 [専門課程] (%)

	50%未満	50~75% 未満	75~100% 未満	100%以上
全体(N=4,318)	39.7	22.3	21.2	16.8
100:工業(N=699)	45.2	26.0	17.9	10.9
200:農業(N=62)	29.0	11.3	37.1	22.6
300:医療(N=1,000)	15.6	20.0	33.3	31.1
400:衛生(N=479)	44.9	23.8	21.3	10.0
500:教育・社会福祉(N=350)	30.6	26.0	26.3	17.1
600:商業実務(N=667)	48.1	21.9	14.5	15.4
700:服飾・家政(N=228)	75.0	13.6	7.9	3.5
800:文化・教養(N=833)	49.3	22.9	14.9	12.8

※Nは、学科数である。

※表示単位未満四捨五入の関係で、積み上げと合計は一致しない。

10-2 収容定員充足率（在籍生徒数÷総収容定員）の分布 [高等課程] (%)

	50%未満	50~75% 未満	75~100% 未満	100%以上
全体(N=335)	43.9	17.3	19.7	19.1
100:工業(N=24)	54.2	12.5	12.5	20.8
200:農業(N=1)	100.0	0.0	0.0	0.0
300:医療(N=81)	4.9	3.7	40.7	50.6
400:衛生(N=115)	54.8	31.3	9.6	4.3
500:教育・社会福祉(N=6)	16.7	33.3	50.0	0.0
600:商業実務(N=37)	51.4	18.9	13.5	16.2
700:服飾・家政(N=36)	80.6	5.6	13.9	0.0
800:文化・教養(N=35)	48.6	14.3	17.1	20.0

※Nは、学科数である。

※表示単位未満四捨五入の関係で、積み上げと合計は一致しない。

1 1 専門課程に在籍する生徒のうち大学等を卒業した者の割合

○ 専門課程に在籍する生徒の大学等を卒業した者の割合は、全体では、大学卒 6.9%、短期大学卒 1.8%、専修学校専門課程卒 4.3%となっている。大学卒について分野別に見ると、医療で 11.9%、教育・社会福祉で 9.7%などとなっている。

1 1 専門課程に在籍する生徒に占める大学等卒業者の割合

		大学卒	短期大学卒	専門学校卒	左記以外
全体(N=4,445)	人 (%)	21,630 (6.9)	5,497 (1.8)	13,439 (4.3)	271,394 (87.0)
100:工業(N=717)	人 (%)	1,753 (4.1)	214 (0.5)	809 (1.9)	39,513 (93.4)
200:農業(N=74)	人 (%)	136 (4.8)	21 (0.7)	60 (2.1)	2,618 (92.3)
300:医療(N=1,003)	人 (%)	12,736 (11.9)	3,221 (3.0)	8,977 (8.4)	82,168 (76.7)
400:衛生(N=482)	人 (%)	1,072 (2.2)	417 (0.9)	621 (1.3)	45,550 (95.6)
500:教育・社会福祉 (N=356)	人 (%)	2,391 (9.7)	679 (2.8)	991 (4.0)	20,615 (83.5)
600:商業実務(N=691)	人 (%)	723 (2.2)	204 (0.6)	668 (2.1)	30,629 (95.1)
700:服飾・家政(N=239)	人 (%)	156 (4.2)	103 (2.7)	406 (10.8)	3,082 (82.3)
800:文化・教養(N=883)	人 (%)	2,663 (5.2)	638 (1.2)	907 (1.8)	47,219 (91.8)

※Nは、学科数である。

※表示単位未満四捨五入の関係で、積み上げと合計は一致しない。

1 2 専門課程の卒業者の進路別内訳

- 専門課程の卒業者の進路については、全体で就職者（関係分野及び関係以外の分野を含む）が77.5%、進学者が7.6%、就職も進学もしなかった者が10.7%となっている。

1 2 専門課程の卒業者の進路別内訳

		就職者		進学者	就職も進学も しなかった者	左記以外
			うち関係分野に 就職した者			
全体(N=4,445)	人 (%)	93,744 (77.5)	69,091 (57.1)	9,163 (7.6)	12,978 (10.7)	5,110 (4.2)
100:工業(N=717)	人 (%)	12,013 (73.2)	9,182 (56.0)	2,157 (13.1)	1,984 (12.1)	254 (1.5)
200:農業(N=74)	人 (%)	989 (81.4)	789 (64.9)	111 (9.1)	90 (7.4)	25 (2.1)
300:医療(N=1,003)	人 (%)	29,131 (87.4)	22,170 (66.5)	1,040 (3.1)	2,141 (6.4)	1,013 (3.0)
400:衛生(N=482)	人 (%)	19,324 (84.7)	13,495 (59.2)	753 (3.3)	1,804 (7.9)	931 (4.1)
500:教育・社会福祉(N=356)	人 (%)	7,928 (80.1)	6,266 (63.3)	400 (4.0)	507 (5.1)	1,062 (10.7)
600:商業実務(N=691)	人 (%)	10,258 (76.5)	7,299 (54.5)	1,372 (10.2)	1,343 (10.0)	429 (3.2)
700:服飾・家政(N=239)	人 (%)	837 (53.7)	567 (36.3)	322 (20.6)	274 (17.6)	127 (8.1)
800:文化・教養(N=883)	人 (%)	13,264 (59.3)	9,323 (41.7)	3,008 (13.4)	4,835 (21.6)	1,269 (5.7)

※Nは、学科数である。

※表示単位未満四捨五入の関係で、積み上げと合計は一致しない。

1 3 専門課程の進学者の学校別進路の割合

○ 専門課程を卒業後進学した者の学校別の進路の割合を見ると、専門学校（52.4%）が最も高く、ついで大学（27.1%）、職業訓練校等（11.0%）等となっている。

1 3 専門課程の進学者の学校別進路の割合

		大学院	大学	短期大 学	高等専 門学校	専門学 校	職業訓 練校等	左記以 外
全体(N=4,445)	人 (%)	190 (2.1)	2,484 (27.1)	99 (1.1)	202 (2.2)	4,799 (52.4)	1,008 (11.0)	381 (4.2)
100:工業(N=717)	人 (%)	18 (0.8)	383 (17.8)	3 (0.1)	50 (2.3)	1,120 (51.9)	447 (20.7)	136 (6.3)
200:農業(N=74)	人 (%)	1 (0.9)	25 (22.5)	1 (0.9)	0 (0.0)	46 (41.4)	38 (34.2)	0 (0.0)
300:医療(N=1,003)	人 (%)	15 (1.4)	232 (22.3)	19 (1.8)	70 (6.7)	631 (60.7)	57 (5.5)	16 (1.5)
400:衛生(N=482)	人 (%)	5 (0.7)	38 (5.0)	4 (0.5)	34 (4.5)	408 (54.2)	261 (34.7)	3 (0.4)
500:教育・社会福祉(N=356)	人 (%)	8 (2.0)	69 (17.3)	11 (2.8)	0 (0.0)	303 (75.8)	5 (1.3)	4 (1.0)
600:商業実務(N=691)	人 (%)	25 (1.8)	485 (35.3)	10 (0.7)	44 (3.2)	683 (49.8)	34 (2.5)	91 (6.6)
700:服飾・家政(N=239)	人 (%)	0 (0.0)	19 (5.9)	0 (0.0)	3 (0.9)	278 (86.3)	8 (2.5)	14 (4.3)
800:文化・教養(N=883)	人 (%)	118 (3.9)	1,233 (41.0)	51 (1.7)	1 (0.0)	1,330 (44.2)	158 (5.3)	117 (3.9)

※Nは、学科数である。

※表示単位未満四捨五入の関係で、積み上げと合計は一致しない。

1.4 教員の専任、兼任の割合

- 専門課程の教員のうち専任教員及び兼任教員の割合を見ると、専任教員は35.2%、兼任教員は64.8%となっている（13-1）。
- 高等課程の教員のうち専任教員及び兼任教員の割合を見ると、専任教員は36.9%、兼任教員は63.1%となっている（13-2）。

1.4-1 専任、兼任の割合 [専門課程]

		専任	兼任
全体(N=4,445)	人 (%)	29,256 (35.2)	53,813 (64.8)
100:工業(N=717)	人 (%)	3,992 (52.4)	3,626 (47.6)
200:農業(N=74)	人 (%)	682 (57.8)	498 (42.2)
300:医療(N=1003)	人 (%)	9,357 (25.6)	27,213 (74.4)
400:衛生(N=482)	人 (%)	4,197 (44.2)	5,302 (55.8)
500:教育・社会福祉 (N=356)	人 (%)	2,319 (30.7)	5,239 (69.3)
600:商業実務(N=691)	人 (%)	3,006 (45.0)	3,670 (55.0)
700:服飾・家政(N=239)	人 (%)	671 (46.4)	775 (53.6)
800:文化・教養(N=883)	人 (%)	5,032 (40.2)	7,490 (59.8)

1.4-2 専任、兼任の割合 [高等課程]

		専任	兼任
全体(N=347)	人 (%)	2,389 (36.9)	4,083 (63.1)
100:工業(N=25)	人 (%)	311 (72.8)	116 (27.2)
200:農業(N=1)	人 (%)	6 (100.0)	0 (0.0)
300:医療(N=82)	人 (%)	575 (19.9)	2,308 (80.1)
400:衛生(N=118)	人 (%)	699 (46.2)	815 (53.8)
500:教育・社会福祉 (N=6)	人 (%)	32 (32.7)	66 (67.3)
600:商業実務(N=38)	人 (%)	314 (63.2)	183 (36.8)
700:服飾・家政(N=38)	人 (%)	210 (49.9)	211 (50.1)
800:文化・教養(N=39)	人 (%)	242 (38.7)	384 (61.3)

※Nは、学科数である。

15 教員の年齢層別割合

- 専門課程の教員の年齢層別割合を見ると、専任教員では、40代が31.4%で最も多く、次いで30代27.2%、50代21.6%となっている。兼任教員では、40代が28.2%で最も多く、次いで50代26.4%、60代22.8%となっている（15-1）。
- 高等課程の教員の年齢層別割合を見ると、専任教員では、40代が29.7%で最も多く、次いで30代23.3%、50代23.1%となっている。兼任教員では、50代が29.7%で最も多く、次いで40代27.6%、60代25.7%となっている（15-2）。

15-1 年齢層別割合 [専門課程]

ア 専任

		20代	30代	40代	50代	60代以上
全体(N=4,445)	人 (%)	2,155 (7.9)	7,390 (27.2)	8,517 (31.4)	5,877 (21.6)	3,241 (11.9)
100:工業(N=717)	人 (%)	214 (5.8)	880 (24.0)	1,124 (30.7)	922 (25.2)	522 (14.3)
200:農業(N=74)	人 (%)	23 (3.3)	113 (16.1)	241 (34.4)	205 (29.2)	119 (17.0)
300:医療(N=1,003)	人 (%)	366 (4.2)	2,388 (27.6)	3,128 (36.1)	1,921 (22.2)	864 (10.0)
400:衛生(N=482)	人 (%)	498 (12.7)	1,086 (27.7)	1,076 (27.4)	708 (18.0)	559 (14.2)
500:教育・社会福祉(N=356)	人 (%)	91 (4.5)	518 (25.5)	505 (24.9)	463 (22.8)	455 (22.4)
600:商業実務(N=691)	人 (%)	302 (10.3)	891 (30.3)	976 (33.2)	562 (19.1)	213 (7.2)
700:服飾・家政(N=239)	人 (%)	76 (11.5)	107 (16.2)	144 (21.8)	143 (21.6)	191 (28.9)
800:文化・教養(N=883)	人 (%)	585 (12.8)	1,407 (30.7)	1,323 (28.8)	953 (20.8)	318 (6.9)

※Nは、学科数である。

※表示単位未満四捨五入の関係で、積み上げと合計は一致しない。

イ 兼任

		20代	30代	40代	50代	60代以上
全体(N=4,445)	人 (%)	2,069 (4.0)	9,637 (18.6)	14,584 (28.2)	13,643 (26.4)	11,818 (22.8)
100:工業(N=717)	人 (%)	134 (3.7)	666 (18.2)	993 (27.2)	913 (25.0)	944 (25.9)
200:農業(N=74)	人 (%)	12 (2.1)	66 (11.7)	149 (26.3)	174 (30.7)	165 (29.2)
300:医療(N=1,003)	人 (%)	876 (3.4)	4,662 (18.2)	7,252 (28.3)	7,088 (27.7)	5,706 (22.3)
400:衛生(N=482)	人 (%)	221 (4.2)	886 (16.9)	1,323 (25.2)	1,211 (23.1)	1,611 (30.7)
500:教育・社会福祉(N=356)	人 (%)	153 (3.0)	783 (15.5)	1,182 (23.4)	1,365 (27.0)	1,574 (31.1)
600:商業実務(N=691)	人 (%)	139 (3.7)	740 (19.6)	1,177 (31.2)	1,026 (27.2)	689 (18.3)
700:服飾・家政(N=239)	人 (%)	36 (4.8)	98 (13.1)	221 (29.5)	186 (24.8)	208 (27.8)
800:文化・教養(N=883)	人 (%)	498 (7.0)	1,736 (24.4)	2,287 (32.1)	1,680 (23.6)	921 (12.9)

※Nは、学科数である。

※表示単位未満四捨五入の関係で、積み上げと合計は一致しない。

15-2 年齢層別割合 [高等課程]

ア 専任

		20代	30代	40代	50代	60代以上
全体(N=347)	人 (%)	200 (8.9)	525 (23.3)	668 (29.7)	521 (23.1)	338 (15.0)
100:工業(N=25)	人 (%)	24 (7.8)	55 (17.9)	65 (21.2)	91 (29.6)	72 (23.5)
200:農業(N=1)	人 (%)	1 (16.7)	2 (33.3)	2 (33.3)	1 (16.7)	0 (0.0)
300:医療(N=82)	人 (%)	3 (0.5)	131 (23.9)	241 (44.0)	133 (24.3)	40 (7.3)
400:衛生(N=118)	人 (%)	48 (7.8)	142 (23.2)	181 (29.6)	120 (19.6)	121 (19.8)
500:教育・社会福祉(N=6)	人 (%)	6 (18.8)	9 (28.1)	9 (28.1)	7 (21.9)	1 (3.1)
600:商業実務(N=38)	人 (%)	52 (17.3)	85 (28.2)	77 (25.6)	63 (20.9)	24 (8.0)
700:服飾・家政(N=38)	人 (%)	24 (11.7)	36 (17.6)	36 (17.6)	58 (28.3)	51 (24.9)
800:文化・教養(N=39)	人 (%)	42 (17.4)	65 (27.0)	57 (23.7)	48 (19.9)	29 (12.0)

※Nは、学科数である。

※表示単位未満四捨五入の関係で、積み上げと合計は一致しない。

イ 兼任

		20代	30代	40代	50代	60代以上
全体(N=347)	人 (%)	157 (3.8)	550 (13.2)	1153 (27.6)	1238 (29.7)	1073 (25.7)
100:工業(N=25)	人 (%)	16 (14.0)	19 (16.7)	10 (8.8)	27 (23.7)	42 (36.8)
200:農業(N=1)	人 (%)	0 (0.0)	0 (0.0)	0 (0.0)	0 (0.0)	0 (0.0)
300:医療(N=82)	人 (%)	26 (1.1)	282 (11.7)	770 (31.9)	811 (33.6)	527 (21.8)
400:衛生(N=118)	人 (%)	31 (3.8)	108 (13.3)	178 (21.9)	195 (24.0)	301 (37.0)
500:教育・社会福祉(N=6)	人 (%)	8 (12.3)	6 (9.2)	17 (26.2)	19 (29.2)	15 (23.1)
600:商業実務(N=38)	人 (%)	20 (11.0)	33 (18.2)	32 (17.7)	52 (28.7)	44 (24.3)
700:服飾・家政(N=38)	人 (%)	17 (8.0)	25 (11.7)	44 (20.7)	58 (27.2)	69 (32.4)
800:文化・教養(N=39)	人 (%)	39 (10.6)	77 (20.9)	102 (27.6)	76 (20.6)	75 (20.3)

※Nは、学科数である。

※表示単位未満四捨五入の関係で、積み上げと合計は一致しない。

16 教員の担当科目における実務経験年数別の割合

- 専門課程の教員の担当科目における実務経験年数別の割合を見ると、専任教員では、10年以上が44.2%で最も多く、次いで5年以上10年未満の25.3%となっている。兼任教員では、10年以上が56.6%で最も多く、次いで5年以上10年未満の17.9%となっている（16-1）。
- 高等課程の教員の担当科目における実務経験年数別の割合を見ると、専任教員では、10年以上が46.1%で最も多く、次いで5年以上10年未満の24.6%となっている。兼任教員では、10年以上が58.7%で最も多く、次いで5年以上10年未満の16.0%となっている（16-2）。

16-1 実務経験年数別割合 [専門課程]

ア 専任

		経験 なし	1年 未満	1～2年 未満	2～3年 未満	3～4年 未満	4～5年 未満	5～10 年未満	10年 以上
全体 (N=4,445)	人 (%)	1,907 (7.1)	679 (2.5)	1,145 (4.2)	1,347 (5.0)	1,545 (5.7)	1,612 (6.0)	6,837 (25.3)	11,942 (44.2)
100:工業 (N=717)	人 (%)	286 (7.9)	51 (1.4)	153 (4.2)	149 (4.1)	159 (4.4)	177 (4.9)	813 (22.5)	1,831 (50.6)
200:農業 (N=74)	人 (%)	101 (14.9)	56 (8.3)	70 (10.3)	61 (9.0)	38 (5.6)	28 (4.1)	65 (9.6)	259 (38.2)
300:医療 (N=1,003)	人 (%)	315 (3.6)	267 (3.1)	393 (4.5)	392 (4.5)	376 (4.3)	443 (5.1)	2,559 (29.4)	3,963 (45.5)
400:衛生 (N=482)	人 (%)	271 (6.9)	69 (1.8)	111 (2.8)	197 (5.0)	428 (11.0)	265 (6.8)	968 (24.8)	1,595 (40.9)
500:教育・社会福祉 (N=356)	人 (%)	138 (6.8)	42 (2.1)	82 (4.1)	86 (4.3)	95 (4.7)	88 (4.4)	527 (26.1)	958 (47.5)
600:商業実務 (N=691)	人 (%)	414 (14.4)	69 (2.4)	125 (4.3)	176 (6.1)	166 (5.8)	177 (6.2)	709 (24.6)	1,042 (36.2)
700:服飾・家政 (N=239)	人 (%)	33 (4.9)	8 (1.2)	24 (3.6)	44 (6.5)	42 (6.2)	27 (4.0)	119 (17.6)	379 (56.1)
800:文化・教養 (N=883)	人 (%)	349 (7.7)	117 (2.6)	187 (4.1)	242 (5.3)	241 (5.3)	407 (9.0)	1,077 (23.7)	1,915 (42.2)

※Nは、学科数である。

※表示単位未満四捨五入の関係で、積み上げと合計は一致しない。

イ 兼任

		経験 なし	1年 未満	1～2年 未満	2～3年 未満	3～4年 未満	4～5年 未満	5～10 年未満	10年 以上
全体 (N=4,445)	人 (%)	2,247 (4.5)	1,451 (2.9)	1,854 (3.7)	2,256 (4.5)	2,303 (4.6)	2,566 (5.2)	8,886 (17.9)	28,145 (56.6)
100:工業 (N=717)	人 (%)	105 (2.9)	45 (1.2)	115 (3.2)	96 (2.6)	141 (3.9)	186 (5.1)	821 (22.6)	2,122 (58.4)
200:農業 (N=74)	人 (%)	7 (1.9)	16 (4.4)	10 (2.8)	11 (3.0)	11 (3.0)	8 (2.2)	40 (11.1)	258 (71.5)
300:医療 (N=1,003)	人 (%)	939 (3.8)	906 (3.7)	974 (3.9)	1,115 (4.5)	1,211 (4.9)	1,041 (4.2)	3,758 (15.2)	14,721 (59.7)
400:衛生 (N=482)	人 (%)	580 (11.0)	82 (1.6)	185 (3.5)	251 (4.8)	233 (4.4)	301 (5.7)	1,029 (19.5)	2,621 (49.6)
500:教育・社会福祉 (N=356)	人 (%)	223 (4.6)	138 (2.9)	205 (4.2)	249 (5.1)	266 (5.5)	232 (4.8)	991 (20.5)	2,537 (52.4)
600:商業実務 (N=691)	人 (%)	233 (7.0)	67 (2.0)	92 (2.8)	137 (4.1)	132 (4.0)	206 (6.2)	646 (19.3)	1,826 (54.7)
700:服飾・家政 (N=239)	人 (%)	15 (2.1)	11 (1.5)	14 (1.9)	30 (4.1)	39 (5.4)	20 (2.7)	131 (18.0)	468 (64.3)
800:文化・教養 (N=883)	人 (%)	145 (2.1)	186 (2.7)	259 (3.8)	367 (5.3)	270 (3.9)	572 (8.3)	1,470 (21.4)	3,592 (52.4)

※Nは、学科数である。

※表示単位未満四捨五入の関係で、積み上げと合計は一致しない。

16-2 実務経験年数別割合 [高等課程]

ア 専任

		経験 なし	1年 未満	1~2年 未満	2~3年 未満	3~4年 未満	4~5年 未満	5~10 年未満	10年 以上
全体 (N=347)	人 (%)	156 (7.2)	66 (3.0)	100 (4.6)	89 (4.1)	125 (5.7)	102 (4.7)	537 (24.6)	1,005 (46.1)
100:工業 (N=25)	人 (%)	24 (7.9)	6 (2.0)	27 (8.9)	13 (4.3)	27 (8.9)	14 (4.6)	61 (20.1)	132 (43.4)
200:農業 (N=1)	人 (%)	0 (0.0)	1 (16.7)	3 (50.0)	0 (0.0)	1 (16.7)	1 (16.7)	0 (0.0)	0 (0.0)
300:医療 (N=82)	人 (%)	8 (1.5)	11 (2.1)	26 (4.9)	13 (2.5)	18 (3.4)	19 (3.6)	168 (31.8)	265 (50.2)
400:衛生 (N=118)	人 (%)	23 (3.9)	20 (3.4)	14 (2.4)	24 (4.1)	40 (6.8)	28 (4.8)	165 (28.0)	275 (46.7)
500:教育・社会福祉 (N=6)	人 (%)	4 (16.7)	1 (4.2)	3 (12.5)	3 (12.5)	0 (0.0)	1 (4.2)	2 (8.3)	10 (41.7)
600:商業実務 (N=38)	人 (%)	32 (10.6)	18 (6.0)	14 (4.7)	18 (6.0)	20 (6.6)	14 (4.7)	49 (16.3)	136 (45.2)
700:服飾・家政 (N=38)	人 (%)	4 (2.1)	6 (3.2)	9 (4.8)	8 (4.3)	8 (4.3)	11 (5.9)	38 (20.2)	104 (55.3)
800:文化・教養 (N=39)	人 (%)	61 (25.4)	3 (1.3)	4 (1.7)	10 (4.2)	11 (4.6)	14 (5.8)	54 (22.5)	83 (34.6)

※Nは、学科数である。

※表示単位未満四捨五入の関係で、積み上げと合計は一致しない。

イ 兼任

		経験 なし	1年未満	1~2年 未満	2~3年 未満	3~4年 未満	4~5年 未満	5~10 年未満	10年 以上
全体 (N=347)	人 (%)	142 (3.5)	233 (5.7)	178 (4.3)	168 (4.1)	158 (3.9)	154 (3.8)	656 (16.0)	2,403 (58.7)
100:工業 (N=25)	人 (%)	9 (8.0)	4 (3.5)	0 (0.0)	6 (5.3)	4 (3.5)	6 (5.3)	14 (12.4)	70 (61.9)
200:農業 (N=1)	人 (%)	0 (0.0)	0 (0.0)	0 (0.0)	0 (0.0)	0 (0.0)	0 (0.0)	0 (0.0)	0 (0.0)
300:医療 (N=82)	人 (%)	21 (0.9)	182 (7.6)	104 (4.4)	90 (3.8)	93 (3.9)	76 (3.2)	329 (13.8)	1,489 (62.5)
400:衛生 (N=118)	人 (%)	31 (3.9)	31 (3.9)	42 (5.3)	34 (4.3)	30 (3.8)	31 (3.9)	153 (19.1)	448 (56.0)
500:教育・社会福祉 (N=6)	人 (%)	4 (7.4)	2 (3.7)	2 (3.7)	0 (0.0)	1 (1.9)	3 (5.6)	5 (9.3)	37 (68.5)
600:商業実務 (N=38)	人 (%)	33 (18.6)	5 (2.8)	8 (4.5)	11 (6.2)	8 (4.5)	6 (3.4)	33 (18.6)	73 (41.2)
700:服飾・家政 (N=38)	人 (%)	3 (1.6)	5 (2.6)	6 (3.1)	10 (5.2)	7 (3.6)	12 (6.2)	31 (16.1)	119 (61.7)
800:文化・教養 (N=39)	人 (%)	41 (11.1)	4 (1.1)	16 (4.3)	17 (4.6)	15 (4.0)	20 (5.4)	91 (24.5)	167 (45.0)

※Nは、学科数である。

※表示単位未満四捨五入の関係で、積み上げと合計は一致しない。

17 担当科目（講義、演習、実験等）別の教員の割合

- 専門課程の担当科目（講義、演習、実験等）別の教員の割合を見ると、専任教員については、講義を担当している者が44.5%、演習を担当している者が21.5%、実験等を担当している者が34.0%となっている。兼任教員について見ると、講義を担当している者が61.9%、演習を担当している者が16.6%、実験等を担当している者が21.5%となっている（17-1）。
- 高等課程の担当科目別の教員の割合を見ると、専任教員では、講義を担当している者が44.5%、演習を担当している者が11.2%、実験等を担当している者が44.3%となっている。兼任教員では、講義を担当している者が66.5%、演習を担当している者が4.0%、実験等を担当している者が29.4%となっている（17-2）。

17-1 担当科目（講義・演習・実験）の割合 [専門課程]

ア 専任

		講義	演習	実験・実習・実技
全体(N=4,445)	人 (%)	23,846 (44.5)	11,525 (21.5)	18,231 (34.0)
100:工業(N=717)	人 (%)	2,679 (44.2)	1,121 (18.5)	2,265 (37.3)
200:農業(N=74)	人 (%)	538 (41.4)	302 (23.3)	458 (35.3)
300:医療(N=1,003)	人 (%)	10,475 (44.9)	4,257 (18.2)	8,595 (36.8)
400:衛生(N=482)	人 (%)	2,144 (43.9)	230 (4.7)	2,514 (51.4)
500:教育・社会福祉(N=356)	人 (%)	1,849 (40.6)	1,786 (39.2)	923 (20.3)
600:商業実務(N=691)	人 (%)	2,248 (53.8)	1,248 (29.9)	680 (16.3)
700:服飾・家政(N=239)	人 (%)	346 (36.5)	178 (18.8)	423 (44.7)
800:文化・教養(N=883)	人 (%)	3,567 (42.8)	2,403 (28.8)	2,373 (28.4)

※Nは、学科数である。

※表示単位未満四捨五入の関係で、積み上げと合計は一致しない。

※複数の科目を担当している教員は重複して集計している。

イ 兼任

		講義	演習	実験・実習・実技
全体(N=4,445)	人 (%)	37,430 (61.9)	10,041 (16.6)	13,007 (21.5)
100:工業(N=717)	人 (%)	2,211 (44.3)	1,288 (25.8)	1,488 (29.8)
200:農業(N=74)	人 (%)	493 (60.0)	86 (10.5)	243 (29.6)
300:医療(N=1,003)	人 (%)	22,059 (77.5)	1,899 (6.7)	4,503 (15.8)
400:衛生(N=482)	人 (%)	3,130 (61.1)	303 (5.9)	1,692 (33.0)
500:教育・社会福祉(N=356)	人 (%)	3,067 (54.9)	2,124 (38.0)	395 (7.1)
600:商業実務(N=691)	人 (%)	2,434 (60.3)	929 (23.0)	673 (16.7)
700:服飾・家政(N=239)	人 (%)	326 (34.4)	191 (20.1)	431 (45.5)
800:文化・教養(N=883)	人 (%)	3,710 (35.3)	3,221 (30.6)	3,582 (34.1)

※Nは、学科数である。

※表示単位未満四捨五入の関係で、積み上げと合計は一致しない。

※複数の科目を担当している教員は重複して集計している。

17-2 担当科目（講義・演習・実験）の割合 [高等課程]

ア 専任

		講義	演習	実験・実習・実技
全体(N=347)	人 (%)	1,835 (44.5)	460 (11.2)	1,824 (44.3)
100:工業(N=25)	人 (%)	210 (52.9)	29 (7.3)	158 (39.8)
200:農業(N=1)	人 (%)	5 (45.5)	0 (0.0)	6 (54.5)
300:医療(N=82)	人 (%)	858 (39.7)	296 (13.7)	1,008 (46.6)
400:衛生(N=118)	人 (%)	313 (45.4)	13 (1.9)	363 (52.7)
500:教育・社会福祉(N=6)	人 (%)	25 (61.0)	5 (12.2)	11 (26.8)
600:商業実務(N=38)	人 (%)	242 (68.8)	34 (9.7)	76 (21.6)
700:服飾・家政(N=38)	人 (%)	83 (37.9)	33 (15.1)	103 (47.0)
800:文化・教養(N=39)	人 (%)	99 (39.9)	50 (20.2)	99 (39.9)

※Nは、学科数である。

※表示単位未満四捨五入の関係で、積み上げと合計は一致しない。

※複数の科目を担当している教員は重複して集計している。

イ 兼任

		講義	演習	実験・実習・実技
全体(N=347)	人 (%)	3,829 (66.5)	232 (4.0)	1,694 (29.4)
100:工業(N=25)	人 (%)	95 (52.8)	20 (11.1)	65 (36.1)
200:農業(N=1)	人 (%)	0 (0.0)	0 (0.0)	0 (0.0)
300:医療(N=82)	人 (%)	2,920 (73.5)	58 (1.5)	995 (25.0)
400:衛生(N=118)	人 (%)	437 (55.7)	31 (4.0)	316 (40.3)
500:教育・社会福祉(N=6)	人 (%)	48 (60.8)	5 (6.3)	26 (32.9)
600:商業実務(N=38)	人 (%)	139 (77.7)	7 (3.9)	33 (18.4)
700:服飾・家政(N=38)	人 (%)	82 (50.6)	31 (19.1)	49 (30.2)
800:文化・教養(N=39)	人 (%)	108 (27.1)	80 (20.1)	210 (52.8)

※Nは、学科数である。

※表示単位未満四捨五入の関係で、積み上げと合計は一致しない。

※複数の科目を担当している教員は重複して集計している。

18 担当授業時間数別の教員の割合

- 専門課程の1週間の担当授業時間数別の教員の割合を見ると、専任教員では5時間未満が最も多く31.0%、次いで5時間以上10時間未満の20.1%、10時間以上15時間未満の15.7%などとなっている。兼任教員では、5時間未満が最も多く75.4%、次いで5時間以上10時間未満の12.9%、10時間以上15時間未満の5.1%などとなっている（18-1）。
- 高等課程の1週間の担当授業時間数別の教員の割合を見ると、専任教員では、5時間未満が最も多く28.4%、次いで10時間以上15時間未満の23.1%、15時間以上20時間未満の21.9%などとなっている。兼任教員では、5時間未満が最も多く78.7%、次いで5時間以上10時間未満の16.3%、10時間以上15時間未満の3.0%などとなっている（18-2）。

18-1 担当授業時間数の割合 [専門課程]

ア 専任

		5時間 未満	5～10 時間未 満	10～15 時間未 満	15～20 時間未 満	20～25 時間未 満	25～30 時間未 満	30～35 時間未 満	35～40 時間未 満	40時 間以上
全体 (N=4,445)	人 (%)	7,939 (31.0)	5,145 (20.1)	4,033 (15.7)	3,844 (15.0)	2,223 (8.7)	1,076 (4.2)	576 (2.2)	543 (2.1)	231 (0.9)
100:工業 (N=717)	人 (%)	725 (21.1)	456 (13.3)	423 (12.3)	589 (17.2)	518 (15.1)	341 (9.9)	164 (4.8)	173 (5.0)	43 (1.3)
200:農業 (N=74)	人 (%)	263 (40.6)	69 (10.7)	43 (6.6)	81 (12.5)	64 (9.9)	39 (6.0)	18 (2.8)	65 (10.0)	5 (0.8)
300:医療 (N=1,003)	人 (%)	3,208 (38.3)	1,921 (23.0)	1,390 (16.6)	947 (11.3)	300 (3.6)	205 (2.5)	173 (2.1)	132 (1.6)	91 (1.1)
400:衛生 (N=482)	人 (%)	804 (21.6)	641 (17.2)	796 (21.4)	999 (26.9)	312 (8.4)	68 (1.8)	47 (1.3)	33 (0.9)	18 (0.5)
500:教育・社会福祉 (N=356)	人 (%)	807 (41.2)	565 (28.9)	264 (13.5)	199 (10.2)	62 (3.2)	28 (1.4)	9 (0.5)	5 (0.3)	18 (0.9)
600:商業実務 (N=691)	人 (%)	824 (31.1)	545 (20.6)	397 (15.0)	316 (11.9)	333 (12.6)	175 (6.6)	52 (2.0)	2 (0.1)	6 (0.2)
700:服飾・家政 (N=239)	人 (%)	127 (21.2)	140 (23.3)	88 (14.7)	61 (10.2)	75 (12.5)	50 (8.3)	25 (4.2)	10 (1.7)	24 (4.0)
800:文化・教養 (N=883)	人 (%)	1,181 (27.9)	808 (19.1)	632 (14.9)	652 (15.4)	559 (13.2)	170 (4.0)	88 (2.1)	123 (2.9)	26 (0.6)

※Nは、学科数である。

※表示単位未満四捨五入の関係で、積み上げと合計は一致しない。

イ 兼任

		5時間未満	5～10時間未満	10～15時間未満	15～20時間未満	20～25時間未満	25～30時間未満	30～35時間未満	35～40時間未満	40時間以上
全体 (N=4,445)	人 (%)	38,892 (75.4)	6,649 (12.9)	2,605 (5.1)	1,274 (2.5)	895 (1.7)	284 (0.6)	361 (0.7)	210 (0.4)	410 (0.8)
100:工業 (N=717)	人 (%)	1,993 (54.6)	804 (22.0)	330 (9.0)	282 (7.7)	211 (5.8)	24 (0.7)	1 (0.0)	2 (0.1)	2 (0.1)
200:農業 (N=74)	人 (%)	427 (80.0)	22 (4.1)	16 (3.0)	16 (3.0)	14 (2.6)	0 (0.0)	19 (3.6)	0 (0.0)	20 (3.7)
300:医療 (N=1,003)	人 (%)	23,700 (88.8)	1,499 (5.6)	347 (1.3)	98 (0.4)	109 (0.4)	104 (0.4)	278 (1.0)	195 (0.7)	360 (1.3)
400:衛生 (N=482)	人 (%)	2,895 (58.6)	1,339 (27.1)	415 (8.4)	157 (3.2)	99 (2.0)	25 (0.5)	14 (0.3)	0 (0.0)	0 (0.0)
500:教育・社会福祉 (N=356)	人 (%)	4,040 (83.7)	566 (11.7)	116 (2.4)	39 (0.8)	28 (0.6)	9 (0.2)	11 (0.2)	9 (0.2)	7 (0.1)
600:商業実務 (N=691)	人 (%)	2,179 (62.1)	783 (22.3)	324 (9.2)	88 (2.5)	81 (2.3)	20 (0.6)	8 (0.2)	3 (0.1)	21 (0.6)
700:服飾・家政 (N=239)	人 (%)	514 (64.3)	182 (22.8)	41 (5.1)	30 (3.8)	10 (1.3)	17 (2.1)	5 (0.6)	0 (0.0)	0 (0.0)
800:文化・教養 (N=883)	人 (%)	3,144 (47.4)	1,454 (21.9)	1,016 (15.3)	564 (8.5)	343 (5.2)	85 (1.3)	25 (0.4)	1 (0.0)	0 (0.0)

※Nは、学科数である。

※表示単位未満四捨五入の関係で、積み上げと合計は一致しない。

18-2 担当授業時間数の割合 [高等課程]

ア 専任

		5時間未満	5~10時間未満	10~15時間未満	15~20時間未満	20~25時間未満	25~30時間未満	30~35時間未満	35~40時間未満	40時間以上
全体 (N=347)	人 (%)	624 (28.4)	340 (15.5)	508 (23.1)	481 (21.9)	119 (5.4)	33 (1.5)	21 (1.0)	60 (2.7)	13 (0.6)
100:工業 (N=25)	人 (%)	45 (15.3)	30 (10.2)	83 (28.1)	128 (43.4)	6 (2.0)	3 (1.0)	0 (0.0)	0 (0.0)	0 (0.0)
200:農業 (N=1)	人 (%)	0 (0.0)	0 (0.0)	0 (0.0)	0 (0.0)	0 (0.0)	0 (0.0)	0 (0.0)	6 (100.0)	0 (0.0)
300:医療 (N=82)	人 (%)	201 (38.1)	66 (12.5)	165 (31.3)	44 (8.3)	10 (1.9)	13 (2.5)	0 (0.0)	18 (3.4)	11 (2.1)
400:衛生 (N=118)	人 (%)	225 (35.7)	128 (20.3)	100 (15.8)	126 (20.0)	10 (1.6)	8 (1.3)	2 (0.3)	32 (5.1)	0 (0.0)
500:教育・社会福祉 (N=6)	人 (%)	5 (12.5)	6 (15.0)	13 (32.5)	13 (32.5)	3 (7.5)	0 (0.0)	0 (0.0)	0 (0.0)	0 (0.0)
600:商業実務 (N=38)	人 (%)	47 (16.5)	41 (14.4)	50 (17.6)	74 (26.1)	67 (23.6)	2 (0.7)	3 (1.1)	0 (0.0)	0 (0.0)
700:服飾・家政 (N=38)	人 (%)	44 (23.9)	23 (12.5)	53 (28.8)	35 (19.0)	11 (6.0)	1 (0.5)	11 (6.0)	4 (2.2)	2 (1.1)
800:文化・教養 (N=39)	人 (%)	57 (24.7)	46 (19.9)	44 (19.0)	61 (26.4)	12 (5.2)	6 (2.6)	5 (2.2)	0 (0.0)	0 (0.0)

※ Nは、学科数である。

※表示単位未満四捨五入の関係で、積み上げと合計は一致しない。

イ 兼任

		5時間未満	5~10時間未満	10~15時間未満	15~20時間未満	20~25時間未満	25~30時間未満	30~35時間未満	35~40時間未満	40時間以上
全体 (N=347)	人 (%)	3,892 (78.7)	808 (16.3)	147 (3.0)	50 (1.0)	14 (0.3)	9 (0.2)	18 (0.4)	4 (0.1)	1 (0.0)
100:工業 (N=25)	人 (%)	33 (30.6)	31 (28.7)	37 (34.3)	5 (4.6)	2 (1.9)	0 (0.0)	0 (0.0)	0 (0.0)	0 (0.0)
200:農業 (N=1)	人 (%)	0 (0.0)	0 (0.0)	0 (0.0)	0 (0.0)	0 (0.0)	0 (0.0)	0 (0.0)	0 (0.0)	0 (0.0)
300:医療 (N=82)	人 (%)	2,829 (86.8)	384 (11.8)	20 (0.6)	4 (0.1)	5 (0.2)	5 (0.2)	8 (0.2)	4 (0.1)	1 (0.0)
400:衛生 (N=118)	人 (%)	591 (74.8)	150 (19.0)	25 (3.2)	17 (2.2)	3 (0.4)	4 (0.5)	0 (0.0)	0 (0.0)	0 (0.0)
500:教育・社会福祉 (N=6)	人 (%)	34 (50.0)	27 (39.7)	7 (10.3)	0 (0.0)	0 (0.0)	0 (0.0)	0 (0.0)	0 (0.0)	0 (0.0)
600:商業実務 (N=38)	人 (%)	82 (50.0)	50 (30.5)	22 (13.4)	8 (4.9)	2 (1.2)	0 (0.0)	0 (0.0)	0 (0.0)	0 (0.0)
700:服飾・家政 (N=38)	人 (%)	133 (60.2)	65 (29.4)	9 (4.1)	4 (1.8)	0 (0.0)	0 (0.0)	10 (4.5)	0 (0.0)	0 (0.0)
800:文化・教養 (N=39)	人 (%)	190 (57.2)	101 (30.4)	27 (8.1)	12 (3.6)	2 (0.6)	0 (0.0)	0 (0.0)	0 (0.0)	0 (0.0)

※Nは、学科数である。

※表示単位未満四捨五入の関係で、積み上げと合計は一致しない。

19 専修学校での指導経験別の教員の割合

- 専門課程の専修学校での指導経験別の教員の割合を見ると、専任教員では、5年以上が最も多く62.0%、次いで1年未満の12.9%、4年以上5年未満の6.6%などとなっている。兼任教員では、5年以上が最も多く55.7%、次いで1年未満の15.1%、2年以上3年未満の7.7%などとなっている（19-1）。
- 高等課程の専修学校での指導経験別の教員の割合を見ると、専任教員では、5年以上が最も多く59.3%、次いで1年未満の18.3%、2年以上3年未満の6.4%などとなっている。兼任教員では、5年以上が最も多く53.8%、次いで経験なしの19.1%、1年以上2年未満の8.3%などとなっている（19-2）。

19-1 専修学校での指導経験の割合 [専門課程]

ア 専任

		1年未満	1~2年 未満	2~3年 未満	3~4年 未満	4~5年 未満	5年以上
全体 (N=4,445)	人 (%)	3,180 (12.9)	1,516 (6.2)	1,442 (5.9)	1,576 (6.4)	1,625 (6.6)	15,255 (62.0)
100:工業 (N=717)	人 (%)	346 (10.5)	129 (3.9)	131 (4.0)	158 (4.8)	140 (4.2)	2,402 (72.7)
200:農業 (N=74)	人 (%)	208 (33.6)	87 (14.1)	88 (14.2)	53 (8.6)	25 (4.0)	158 (25.5)
300:医療 (N=1,003)	人 (%)	1,064 (12.7)	688 (8.2)	576 (6.9)	576 (6.9)	678 (8.1)	4,776 (57.1)
400:衛生 (N=482)	人 (%)	550 (16.4)	162 (4.8)	163 (4.8)	174 (5.2)	195 (5.8)	2,119 (63.0)
500:教育・社会福祉 (N=356)	人 (%)	331 (17.3)	115 (6.0)	105 (5.5)	117 (6.1)	126 (6.6)	1,115 (58.4)
600:商業実務 (N=691)	人 (%)	263 (10.9)	131 (5.4)	137 (5.7)	160 (6.6)	142 (5.9)	1,584 (65.5)
700:服飾・家政 (N=239)	人 (%)	33 (5.4)	11 (1.8)	21 (3.4)	36 (5.9)	48 (7.9)	462 (75.6)
800:文化・教養 (N=883)	人 (%)	385 (9.6)	193 (4.8)	221 (5.5)	302 (7.5)	271 (6.8)	2,639 (65.8)

※Nは、学科数である。

※表示単位未満四捨五入の関係で、積み上げと合計は一致しない。

イ 兼任

		1年未満	1～2年 未満	2～3年 未満	3～4年 未満	4～5年 未満	5年以上
全体 (N=4,445)	人 (%)	6,652 (15.1)	3,055 (6.9)	3,407 (7.7)	3,212 (7.3)	3,164 (7.2)	24,485 (55.7)
100:工業 (N=717)	人 (%)	214 (7.1)	188 (6.3)	126 (4.2)	279 (9.3)	266 (8.9)	1,924 (64.2)
200:農業 (N=74)	人 (%)	191 (38.0)	49 (9.8)	25 (5.0)	15 (3.0)	40 (8.0)	182 (36.3)
300:医療 (N=1,003)	人 (%)	3,540 (16.4)	1,708 (7.9)	2,002 (9.2)	1,739 (8.0)	1,443 (6.7)	11,213 (51.8)
400:衛生 (N=482)	人 (%)	896 (19.8)	290 (6.4)	307 (6.8)	218 (4.8)	337 (7.5)	2,475 (54.7)
500:教育・社会福祉 (N=356)	人 (%)	561 (13.1)	284 (6.6)	283 (6.6)	276 (6.4)	251 (5.9)	2,630 (61.4)
600:商業実務 (N=691)	人 (%)	382 (12.0)	192 (6.1)	260 (8.2)	226 (7.1)	211 (6.7)	1,900 (59.9)
700:服飾・家政 (N=239)	人 (%)	57 (7.8)	46 (6.3)	48 (6.6)	44 (6.0)	40 (5.5)	494 (67.8)
800:文化・教養 (N=883)	人 (%)	811 (13.2)	298 (4.9)	356 (5.8)	415 (6.8)	576 (9.4)	3,667 (59.9)

※Nは、学科数である。

※表示単位未満四捨五入の関係で、積み上げと合計は一致しない。

19-2 専修学校での指導経験の割合 [高等課程]

ア 専任

		1年未満	1~2年 未満	2~3年 未満	3~4年 未満	4~5年 未満	5年以上
全体 (N=347)	人 (%)	412 (18.3)	136 (6.0)	144 (6.4)	124 (5.5)	102 (4.5)	1,338 (59.3)
100:工業 (N=25)	人 (%)	35 (12.5)	20 (7.1)	18 (6.4)	21 (7.5)	14 (5.0)	172 (61.4)
200:農業 (N=1)	人 (%)	0 (0.0)	0 (0.0)	0 (0.0)	2 (33.3)	2 (33.3)	2 (33.3)
300:医療 (N=82)	人 (%)	188 (29.1)	69 (10.7)	28 (4.3)	23 (3.6)	24 (3.7)	314 (48.6)
400:衛生 (N=118)	人 (%)	96 (16.0)	17 (2.8)	42 (7.0)	31 (5.2)	21 (3.5)	392 (65.4)
500:教育・社会福祉 (N=6)	人 (%)	6 (16.7)	3 (8.3)	2 (5.6)	4 (11.1)	2 (5.6)	19 (52.8)
600:商業実務 (N=38)	人 (%)	22 (7.7)	16 (5.6)	18 (6.3)	18 (6.3)	10 (3.5)	203 (70.7)
700:服飾・家政 (N=38)	人 (%)	21 (10.9)	5 (2.6)	27 (14.1)	16 (8.3)	12 (6.3)	111 (57.8)
800:文化・教養 (N=39)	人 (%)	44 (21.0)	6 (2.9)	9 (4.3)	9 (4.3)	17 (8.1)	125 (59.5)

※Nは、学科数である。

※表示単位未満四捨五入の関係で、積み上げと合計は一致しない。

イ 兼任

		1年未満	1~2年 未満	2~3年 未満	3~4年 未満	4~5年 未満	5年以上
全体 (N=347)	人 (%)	546 (19.1)	237 (8.3)	180 (6.3)	212 (7.4)	148 (5.2)	1,542 (53.8)
100:工業 (N=25)	人 (%)	33 (30.3)	17 (15.6)	7 (6.4)	4 (3.7)	7 (6.4)	41 (37.6)
200:農業 (N=1)	人 (%)	0 (0.0)	0 (0.0)	0 (0.0)	0 (0.0)	0 (0.0)	0 (0.0)
300:医療 (N=82)	人 (%)	253 (18.6)	127 (9.3)	86 (6.3)	102 (7.5)	84 (6.2)	707 (52.0)
400:衛生 (N=118)	人 (%)	118 (16.1)	57 (7.8)	31 (4.2)	56 (7.6)	29 (4.0)	442 (60.3)
500:教育・社会福祉 (N=6)	人 (%)	16 (30.2)	3 (5.7)	3 (5.7)	2 (3.8)	0 (0.0)	29 (54.7)
600:商業実務 (N=38)	人 (%)	20 (14.9)	5 (3.7)	19 (14.2)	11 (8.2)	7 (5.2)	72 (53.7)
700:服飾・家政 (N=38)	人 (%)	24 (15.2)	14 (8.9)	16 (10.1)	12 (7.6)	4 (2.5)	88 (55.7)
800:文化・教養 (N=39)	人 (%)	82 (25.7)	14 (4.4)	18 (5.6)	25 (7.8)	17 (5.3)	163 (51.1)

※Nは、学科数である。

※表示単位未満四捨五入の関係で、積み上げと合計は一致しない。

20 専修学校以外の学校での指導経験別の教員の割合

- 専門課程の専修学校以外の学校での指導経験別の教員の割合を見ると、専任教員・兼任教員ともに経験なしが最も多く（専任教員72.1%、兼任教員52.0%）、次いで5年以上（専任教員19.1%、兼任教員37.9%）となっている（20-1）。
- 高等課程の専修学校以外の学校での指導経験別の教員の割合を見ると、専任教員・兼任教員ともに経験なしが最も多く（専任教員62.8%、兼任教員58.4%）、次いで5年以上（専任教員24.1%、兼任教員36.1%）となっている（20-2）。

20-1 専修学校以外での指導経験の割合 [専門課程]

ア 専任

		経験なし	1年未満	1~2年 未満	2~3年 未満	3~4年 未満	4~5年 未満	5年以上
全体(N=4445)	人 (%)	11,214 (72.1)	193 (1.2)	280 (1.8)	371 (2.4)	277 (1.8)	238 (1.5)	2,978 (19.1)
100:工業(N=717)	人 (%)	1,415 (74.2)	14 (0.7)	41 (2.1)	78 (4.1)	21 (1.1)	19 (1.0)	320 (16.8)
200:農業(N=74)	人 (%)	313 (87.2)	4 (1.1)	2 (0.6)	4 (1.1)	3 (0.8)	1 (0.3)	32 (8.9)
300:医療(N=1003)	人 (%)	3,957 (76.0)	47 (0.9)	68 (1.3)	64 (1.2)	54 (1.0)	45 (0.9)	974 (18.7)
400:衛生(N=482)	人 (%)	1,696 (80.3)	18 (0.9)	22 (1.0)	34 (1.6)	36 (1.7)	24 (1.1)	281 (13.3)
500:教育・社会福祉(N=356)	人 (%)	744 (51.8)	16 (1.1)	36 (2.5)	49 (3.4)	38 (2.6)	34 (2.4)	519 (36.1)
600:商業実務(N=691)	人 (%)	1,393 (81.0)	20 (1.2)	15 (0.9)	20 (1.2)	30 (1.7)	26 (1.5)	216 (12.6)
700:服飾・家政(N=239)	人 (%)	195 (72.2)	4 (1.5)	2 (0.7)	7 (2.6)	6 (2.2)	21 (7.8)	35 (13.0)
800:文化・教養(N=883)	人 (%)	1,501 (59.1)	70 (2.8)	94 (3.7)	115 (4.5)	89 (3.5)	68 (2.7)	601 (23.7)

※Nは、学科数である。

※表示単位未満四捨五入の関係で、積み上げと合計は一致しない。

イ 兼任

		経験なし	1年未満	1～2年 未満	2～3年 未満	3～4年 未満	4～5年 未満	5年以上
全体(N=4445)	人 (%)	17,642 (52.0)	352 (1.0)	547 (1.6)	769 (2.3)	864 (2.5)	891 (2.6)	12,861 (37.9)
100:工業(N=717)	人 (%)	1,461 (72.0)	14 (0.7)	24 (1.2)	42 (2.1)	19 (0.9)	19 (0.9)	451 (22.2)
200:農業(N=74)	人 (%)	204 (74.5)	0 (0.0)	0 (0.0)	0 (0.0)	3 (1.1)	5 (1.8)	62 (22.6)
300:医療(N=1003)	人 (%)	8,579 (48.6)	176 (1.0)	240 (1.4)	352 (2.0)	435 (2.5)	410 (2.3)	7,469 (42.3)
400:衛生(N=482)	人 (%)	2,055 (68.2)	29 (1.0)	30 (1.0)	49 (1.6)	47 (1.6)	34 (1.1)	767 (25.5)
500:教育・社会福祉(N=356)	人 (%)	1,242 (33.1)	27 (0.7)	97 (2.6)	108 (2.9)	134 (3.6)	164 (4.4)	1,985 (52.8)
600:商業実務(N=691)	人 (%)	1,389 (58.5)	19 (0.8)	46 (1.9)	73 (3.1)	74 (3.1)	93 (3.9)	681 (28.7)
700:服飾・家政(N=239)	人 (%)	243 (65.9)	2 (0.5)	3 (0.8)	8 (2.2)	14 (3.8)	17 (4.6)	82 (22.2)
800:文化・教養(N=883)	人 (%)	2,469 (55.5)	85 (1.9)	107 (2.4)	137 (3.1)	138 (3.1)	149 (3.3)	1,364 (30.7)

※Nは、学科数である。

※表示単位未満四捨五入の関係で、積み上げと合計は一致しない。

20-2 専修学校以外での指導経験の割合 [高等課程]

ア 専任

		経験なし	1年未満	1~2年 未満	2~3年 未満	3~4年 未満	4~5年 未満	5年以上
全体(N=347)	人 (%)	745 (62.8)	18 (1.5)	20 (1.7)	45 (3.8)	45 (3.8)	28 (2.4)	286 (24.1)
100:工業(N=25)	人 (%)	37 (29.1)	6 (4.7)	0 (0.0)	10 (7.9)	8 (6.3)	3 (2.4)	63 (49.6)
200:農業(N=1)	人 (%)	6 (100.0)	0 (0.0)	0 (0.0)	0 (0.0)	0 (0.0)	0 (0.0)	0 (0.0)
300:医療(N=82)	人 (%)	164 (77.0)	2 (0.9)	4 (1.9)	6 (2.8)	3 (1.4)	3 (1.4)	31 (14.6)
400:衛生(N=118)	人 (%)	291 (80.8)	1 (0.3)	0 (0.0)	6 (1.7)	3 (0.8)	8 (2.2)	51 (14.2)
500:教育・社会福祉(N=6)	人 (%)	7 (46.7)	1 (6.7)	0 (0.0)	4 (26.7)	0 (0.0)	0 (0.0)	3 (20.0)
600:商業実務(N=38)	人 (%)	98 (53.6)	3 (1.6)	7 (3.8)	9 (4.9)	13 (7.1)	4 (2.2)	49 (26.8)
700:服飾・家政(N=38)	人 (%)	36 (41.4)	3 (3.4)	0 (0.0)	3 (3.4)	9 (10.3)	4 (4.6)	32 (36.8)
800:文化・教養(N=39)	人 (%)	106 (54.1)	2 (1.0)	9 (4.6)	7 (3.6)	9 (4.6)	6 (3.1)	57 (29.1)

※Nは、学科数である。

※表示単位未満四捨五入の関係で、積み上げと合計は一致しない。

イ 兼任

		経験なし	1年未満	1~2年 未満	2~3年 未満	3~4年 未満	4~5年 未満	5年以上
全体(N=347)	人 (%)	1,397 (58.4)	18 (0.8)	26 (1.1)	24 (1.0)	30 (1.3)	35 (1.5)	864 (36.1)
100:工業(N=25)	人 (%)	24 (31.6)	5 (6.6)	2 (2.6)	1 (1.3)	3 (3.9)	2 (2.6)	39 (51.3)
200:農業(N=1)	人 (%)	0 (0.0)	0 (0.0)	0 (0.0)	0 (0.0)	0 (0.0)	0 (0.0)	0 (0.0)
300:医療(N=82)	人 (%)	742 (59.4)	5 (0.4)	8 (0.6)	11 (0.9)	7 (0.6)	7 (0.6)	470 (37.6)
400:衛生(N=118)	人 (%)	358 (70.2)	5 (1.0)	6 (1.2)	6 (1.2)	4 (0.8)	4 (0.8)	127 (24.9)
500:教育・社会福祉(N=6)	人 (%)	7 (17.5)	1 (2.5)	2 (5.0)	0 (0.0)	0 (0.0)	3 (7.5)	27 (67.5)
600:商業実務(N=38)	人 (%)	53 (44.2)	1 (0.8)	0 (0.0)	1 (0.8)	1 (0.8)	5 (4.2)	59 (49.2)
700:服飾・家政(N=38)	人 (%)	49 (45.4)	0 (0.0)	1 (0.9)	0 (0.0)	1 (0.9)	2 (1.9)	55 (50.9)
800:文化・教養(N=39)	人 (%)	164 (56.6)	1 (0.3)	7 (2.4)	5 (1.7)	14 (4.8)	12 (4.1)	87 (30.0)

※Nは、学科数である。

※表示単位未満四捨五入の関係で、積み上げと合計は一致しない。

2 1 最終学歴別の教員の割合

- 専門課程の最終学歴別の教員の割合を見ると、専任教員では、専門学校が40.0%で最も多く、次いで大学学部36.1%、大学院（修士）8.1%などとなっている。兼任教員では、大学学部が44.0%で最も多く、次いで専修学校19.1%、大学院（博士）13.3%などとなっている（21-1）。
- 高等課程の最終学歴別の教員の割合を見ると、専任教員では、大学学部が43.7%で最も多く、次いで専門学校34.2%、短期大学5.3%などとなっている。兼任教員では、大学学部が59.3%で最も多く、ついで専門学校16.7%、その他7.8%などとなっている（21-2）。

2 1-1 最終学歴の割合 [専門課程]

ア 専任

		専門学校	短期大学	高等専門学校	大学学部	大学院修士	大学院博士	大学院専門職学位	その他
全体 (N=4445)	人 (%)	10,094 (40.0)	1,576 (6.3)	229 (0.9)	9,093 (36.1)	2,049 (8.1)	904 (3.6)	30 (0.1)	1,232 (4.9)
100:工業 (N=717)	人 (%)	1,146 (34.4)	167 (5.0)	34 (1.0)	1,328 (39.8)	241 (7.2)	136 (4.1)	0 (0.0)	283 (8.5)
200:農業 (N=74)	人 (%)	23 (3.5)	12 (1.8)	1 (0.2)	421 (63.8)	106 (16.1)	29 (4.4)	0 (0.0)	68 (10.3)
300:医療 (N=1003)	人 (%)	4,220 (50.9)	505 (6.1)	108 (1.3)	2,213 (26.7)	717 (8.6)	402 (4.8)	14 (0.2)	115 (1.4)
400:衛生 (N=482)	人 (%)	2,231 (59.4)	238 (6.3)	16 (0.4)	818 (21.8)	108 (2.9)	45 (1.2)	1 (0.0)	300 (8.0)
500:教育・社会福祉 (N=356)	人 (%)	375 (19.7)	235 (12.3)	11 (0.6)	737 (38.7)	389 (20.4)	67 (3.5)	10 (0.5)	79 (4.2)
600:商業実務 (N=691)	人 (%)	731 (29.6)	182 (7.4)	6 (0.2)	1,324 (53.6)	112 (4.5)	27 (1.1)	1 (0.0)	86 (3.5)
700:服飾・家政 (N=239)	人 (%)	326 (55.3)	91 (15.4)	1 (0.2)	132 (22.4)	6 (1.0)	3 (0.5)	2 (0.3)	29 (4.9)
800:文化・教養 (N=883)	人 (%)	1,042 (24.8)	146 (3.5)	52 (1.2)	2,120 (50.5)	370 (8.8)	195 (4.6)	2 (0.0)	272 (6.5)

※Nは、学科数である。

※表示単位未満四捨五入の関係で、積み上げと合計は一致しない。

イ 兼任

		専門 学校	短期 大学	高等専 門学校	大学 学部	大学院 修士	大学院 博士	大学院 専門職 学位	その他
全体 (N=4445)	人 (%)	9,235 (19.1)	2,454 (5.1)	195 (0.4)	21,232 (44.0)	5,696 (11.8)	6,409 (13.3)	246 (0.5)	2,824 (5.8)
100:工業 (N=717)	人 (%)	558 (15.4)	183 (5.0)	39 (1.1)	1,868 (51.5)	393 (10.8)	170 (4.7)	0 (0.0)	413 (11.4)
200:農業 (N=74)	人 (%)	25 (6.1)	13 (3.2)	0 (0.0)	173 (42.4)	33 (8.1)	20 (4.9)	0 (0.0)	144 (35.3)
300:医療 (N=1003)	人 (%)	4,919 (20.3)	718 (3.0)	40 (0.2)	9,602 (39.7)	3,015 (12.5)	5,397 (22.3)	202 (0.8)	287 (1.2)
400:衛生 (N=482)	人 (%)	1,009 (20.1)	363 (7.2)	8 (0.2)	2,180 (43.4)	400 (8.0)	188 (3.7)	13 (0.3)	859 (17.1)
500:教育・社会福祉 (N=356)	人 (%)	494 (10.7)	347 (7.5)	26 (0.6)	2,137 (46.4)	1,034 (22.5)	323 (7.0)	25 (0.5)	219 (4.8)
600:商業実務 (N=691)	人 (%)	548 (16.9)	356 (11.0)	21 (0.6)	1,746 (53.8)	182 (5.6)	103 (3.2)	6 (0.2)	286 (8.8)
700:服飾・家政 (N=239)	人 (%)	312 (42.6)	118 (16.1)	2 (0.3)	176 (24.0)	36 (4.9)	6 (0.8)	0 (0.0)	82 (11.2)
800:文化・教養 (N=883)	人 (%)	1,370 (21.2)	356 (5.5)	59 (0.9)	3,350 (51.7)	603 (9.3)	202 (3.1)	0 (0.0)	534 (8.2)

※Nは、学科数である。

※表示単位未満四捨五入の関係で、積み上げと合計は一致しない。

21-2 最終学歴の割合〔高等課程〕分野別
 ア 専任

		専門 学校	短期 大学	高等専 門学校	大学 学部	大学院 修士	大学院 博士	大学院 専門職 学位	その他
全体 (N=347)	人 (%)	750 (34.2)	116 (5.3)	51 (2.3)	957 (43.7)	115 (5.2)	49 (2.2)	0 (0.0)	153 (7.0)
100:工業 (N=25)	人 (%)	36 (12.5)	4 (1.4)	6 (2.1)	156 (54.2)	14 (4.9)	0 (0.0)	0 (0.0)	72 (25.0)
200:農業 (N=1)	人 (%)	2 (33.3)	1 (16.7)	0 (0.0)	3 (50.0)	0 (0.0)	0 (0.0)	0 (0.0)	0 (0.0)
300:医療 (N=82)	人 (%)	336 (60.4)	32 (5.8)	26 (4.7)	80 (14.4)	29 (5.2)	42 (7.6)	0 (0.0)	11 (2.0)
400:衛生 (N=118)	人 (%)	273 (46.3)	33 (5.6)	15 (2.5)	194 (32.9)	13 (2.2)	3 (0.5)	0 (0.0)	59 (10.0)
500:教育・社会福祉 (N=6)	人 (%)	6 (16.7)	2 (5.6)	0 (0.0)	27 (75.0)	1 (2.8)	0 (0.0)	0 (0.0)	0 (0.0)
600:商業実務 (N=38)	人 (%)	16 (5.2)	19 (6.2)	0 (0.0)	237 (77.5)	25 (8.2)	3 (1.0)	0 (0.0)	6 (2.0)
700:服飾・家政 (N=38)	人 (%)	62 (31.5)	17 (8.6)	1 (0.5)	111 (56.3)	4 (2.0)	0 (0.0)	0 (0.0)	2 (1.0)
800:文化・教養 (N=39)	人 (%)	19 (9.0)	8 (3.8)	3 (1.4)	149 (70.3)	29 (13.7)	1 (0.5)	0 (0.0)	3 (1.4)

※Nは、学科数である。

※表示単位未満四捨五入の関係で、積み上げと合計は一致しない。

イ 兼任

		専門 学校	短期 大学	高等専 門学校	大学 学部	大学院 修士	大学院 博士	大学院 専門職 学位	その他
全体 (N=347)	人 (%)	615 (16.7)	183 (5.0)	21 (0.6)	2,187 (59.3)	170 (4.6)	165 (4.5)	60 (1.6)	289 (7.8)
100:工業 (N=25)	人 (%)	4 (3.5)	0 (0.0)	1 (0.9)	86 (76.1)	6 (5.3)	3 (2.7)	0 (0.0)	13 (11.5)
200:農業 (N=1)	人 (%)	0 (0.0)	0 (0.0)	0 (0.0)	0 (0.0)	0 (0.0)	0 (0.0)	0 (0.0)	0 (0.0)
300:医療 (N=82)	人 (%)	377 (18.2)	79 (3.8)	17 (0.8)	1,233 (59.5)	86 (4.1)	143 (6.9)	58 (2.8)	80 (3.9)
400:衛生 (N=118)	人 (%)	159 (20.9)	53 (7.0)	3 (0.4)	368 (48.5)	35 (4.6)	15 (2.0)	2 (0.3)	124 (16.3)
500:教育・社会福祉 (N=6)	人 (%)	8 (11.9)	4 (6.0)	0 (0.0)	49 (73.1)	2 (3.0)	0 (0.0)	0 (0.0)	4 (6.0)
600:商業実務 (N=38)	人 (%)	8 (5.1)	4 (2.5)	0 (0.0)	125 (79.1)	12 (7.6)	0 (0.0)	0 (0.0)	9 (5.7)
700:服飾・家政 (N=38)	人 (%)	23 (12.2)	25 (13.3)	0 (0.0)	107 (56.9)	9 (4.8)	1 (0.5)	0 (0.0)	23 (12.2)
800:文化・教養 (N=39)	人 (%)	36 (10.8)	18 (5.4)	0 (0.0)	219 (66.0)	20 (6.0)	3 (0.9)	0 (0.0)	36 (10.8)

※Nは、学科数である。

※表示単位未満四捨五入の関係で、積み上げと合計は一致しない。